



جمهورية العراق

وزارة التعليم العالي والبحث العلمي

جامعة بابل

كلية التربية للعلوم الانسانية / قسم الجغرافية

الخدمات التعليمية في قضاء المحاويل

بحث تقدمت به الطالبة

زينب احمد عبدالعباس

الى مجلس كلية التربية للعلوم الانسانية جامعة بابل هو
جزء من متطلبات نيل شهادة البكالوريوس في قسم
الجغرافية

اشراف

د. انتظار مهدي عمران

الاية

بِسْمِ اللّٰهِ الرَّحْمٰنِ الرَّحِیْمِ

(سُبْحَانَكَ لَا عِلْمَ لَنَا إِلَّا مَا عَلَّمْتَنَا
إِنَّكَ أَنْتَ الْعَلِيمُ الْحَكِيمُ)

صَدَقَ اللهُ الْعَظِيمَ

سورة البقرة (32)

الأهداء

الى ...

من اوصانا الله ورسوله (صلى الله عليه واله وسلم) بالاحسان اليهما وطاعتها

الى ...

والدتي ووالدي، الذين كانا على الدوام مصدر دعم وتشجيع لي، اطال

الله في عمريهما واعانني على برهما ورزقني رضاهما، فجزاهما عني خير

الجزاء.

الى ...

كل من ساعدني بجهد او كلمة .

اهدي ثمرة جهدي المتواضع هذا .

الباحثة

شكر وتقدير

الى اخي الحاضر رغم الغياب الى الروح الطاهرة التي
تسكن القبور لطالما تمنيت ان تشاركني فرحتي عسى
ان اكون مصدر فخر لك...



الفهرست

| رقم الصفحة | المحتويات |
|------------|---|
| I | الواجهة |
| II | الاية |
| III | الاهداء |
| IV | شكر وتقدير |
| أ | المقدمة |
| ت | حدود الدراسة |
| 1 | الفصل الاول |
| 2 | المفاهيم الاساسية لموضوع الدراسة |
| 4 | مراحل تطور الخدمات التعليمية في قضاء المحاويل |
| 7 | الفصل الثاني (المبحث الاول) |
| 15 | الجداول التي تتفرع من شط الحلة |
| 17 | الفصل الثاني (المبحث الثاني) |
| 18 | العوامل البشرية في قضاء المحاويل |
| 20 | نمو السكان |
| 23 | الفصل الثالث |
| 24 | توزيع مكاني للخدمات التعليمية في قضاء المحاويل |
| 24 | توزيع مدارس رياض الاطفال ، الشعب والملاك التعليمي |
| 27 | توزيع الخدمات التعليمية المرحلة الابتدائية في قضاء المحاويل العام الدراسي 2013-2014 |
| 30 | توزيع خدمات التعليم المتوسط في قضاء المحاويل العام الدراسي 2013-2014 |
| 32 | توزيع خدمات التعليم الاعدادي في قضاء المحاويل العام الدراسي 2013-2014 |
| 34 | الاستنتاجات |
| 35 | المصادر |

الخرائط

| | |
|----|------------|
| ث | خريطة (1) |
| 9 | خريطة (2) |
| 13 | خريطة (3) |
| 16 | خريطة (4) |
| 19 | خريطة (5) |
| 22 | خريطة (6) |
| 26 | خريطة (7) |
| 29 | خريطة (8) |
| 31 | خريطة (9) |
| 33 | خريطة (10) |

الجداول

| | |
|----|---|
| 11 | جدول معدلات درجات الحرارة - الامطار - الرياح |
| 20 | حجم السكان في قضاء المحاويل ومعدل النمو للمدة 1987 -2013 |

المقدمة

تعد الخدمات التعليمية احدى ركائز التطور الاجتماعي، وتعرف إلى اشاعة روح التعلم والقضاء على التخلف والجهل وتتمثل الخدمات ابتداء من مرحلة رياض الاطفال، الابتدائي، والمتوسط، الاعدادي والثانوي ويعد قضاء المحاوليل ذا جذور عميقة في مجال التعليم منذ زمن الحضارة البابلية والان يقدم الخدمات التعليمية بمختلف مراحلها الا ان مستوى هذه الخدمات يتباين حسب المرحلة الدراسية و من وحدة ادارية لأخرى حيث من المفترض ان تتوازن مستوى الخدمات مع حجم السكان وكثافته سواء كان ذلك في مركز الوحدات الادارية او في المناطق المحيطة بها من اجل ضمان حصول جميع الافراد على هذه الخدمة بسهولة ويسر عن توفير كل الخدمات الضرورية في الابنية المدرسية التي من شأنها ان تزيد من كفاءة الخدمات التعليمية لكل مرحلة دراسية.

اولاً : مشكلة الدراسة :- تعد مشكلة الدراسة من اهم اركان الدراسة العلمي وتكمن هنا

- 1- ما مدى التباين في توزيع الخدمات التعليمية في قضاء المحاويل؟
- 2- كيف تؤثر العوامل الجغرافية على الخدمات التعليمية

ثانياً : فرضية الدراسة : تتمثل فرضية الدراسة من اولي المشكلة الدراسة ويتكون على النحو الاتي:

- 1- تباين توزيع الخدمات من وحدة ادارية لأخرى وحسب البيئة
- 2- عدم الاعتماد على الاسس والمعايير الحلية في انتخاب المكان الأكثر فائدة والاقبل خطورة على الدارسين.
- اهمية الدراسة
- حدود البحث
- هيكلية البحث

ثالثاً: هدف الدراسة تهدف الدراسة الى ما يأتي:

- 1- معرفة العوامل التي في توزيع الخدمات التعليمية .
- 2- تحليل واقع الخدمات التعليمية في قضاء المحاويل.
- 3- تحديد المدارس التي يتردد فيها عدد المدارس والكوادر

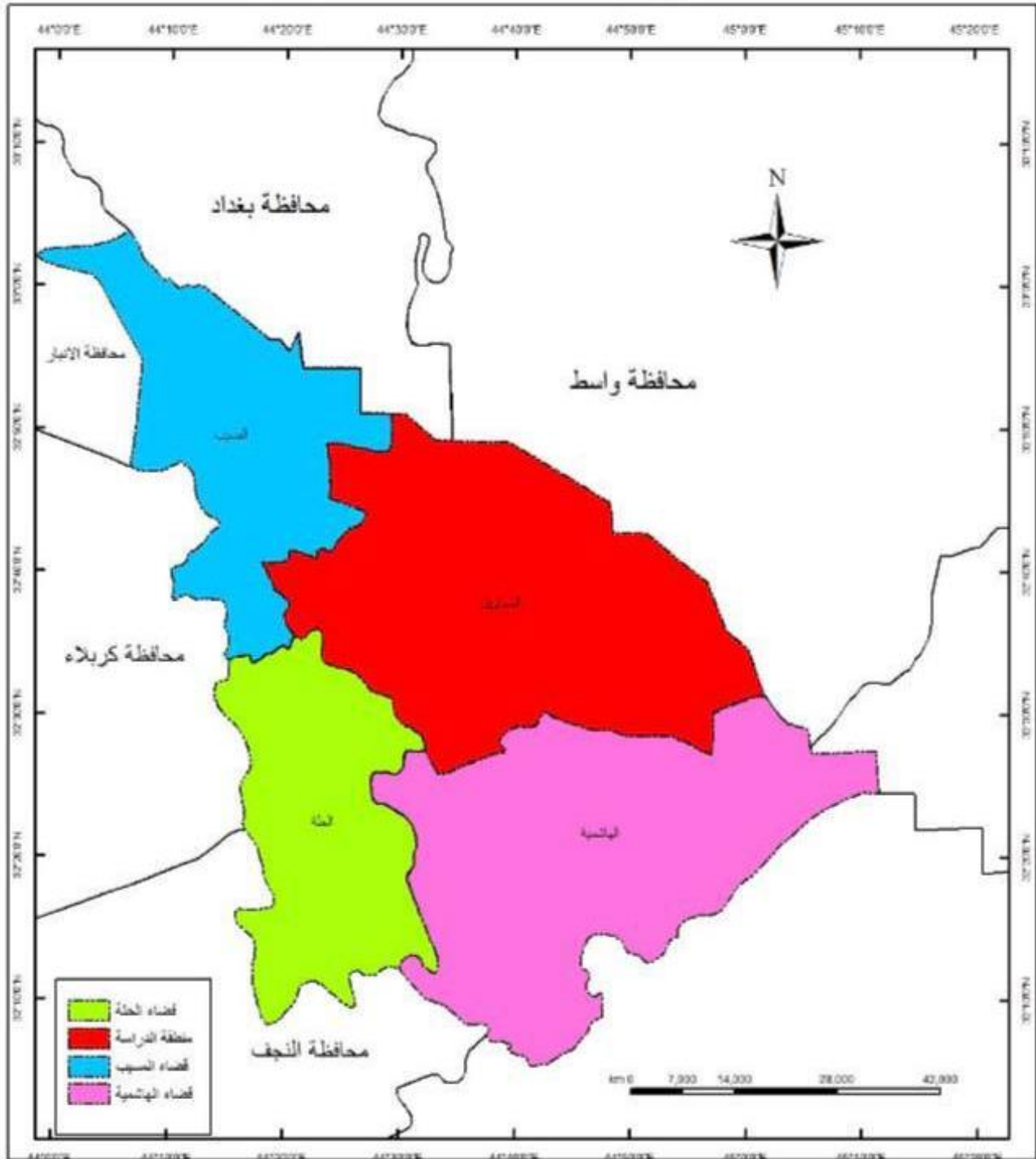
رابعاً: منهجية الدراسة المنهج هو الطريق الذي يسلكه الباحث من اجل الوصول الى الهدف المطلوب من الدراسة او الاساليب التي يستند اليها الباحث للوصول الى نتيجة النهائية من دراسته واعتمد الباحث على المنهج التاريخي ، الوصفي ، الكمي التحليلي ، باستعمال بعض التقييمات الاحصائية الدرجة المعيارية وصلة الجوار اين ما كان مناسباً في موضوع الدراسة.

حدود الدراسة:

تتمثل حدود الدراسة بالبعدين المكاني والزمني وتشتمل الحدود المكانية ، قضاء المحاويل بكل وحداته الادارية (مركز القضاء و ناحية الامام وناحية المشروع. وناحية النيل) والذي يقع بين خطين طول (20 50 – 45 6 40) شرقا بين دائرتي عرض (20 25 20 – 45 6 40) شمالا اذ يقع في محافظة بابل في وسط العراق انظر خريطة رقم (1) في الجزء الشرقي والشمال الشرقي من محافظة بابل انظر خريطة رقم (2) متخذا شكلا اشبه بالمستطيل يمتد باتجاه شمالي غربي جنوبي شرقي ويحده مجموعة من الاقضية والنواحي فمن جهة الشمال ناحية الاسكندرية ضمن قضاء المسيب وناحية اللطيفية التابعة لمحافظة بغداد ، من الشرق والشمال الشرقي قضاء الصويرة التابع المحافظة واسط ومن جنوب ناحية المدحتية ضمن قضاء الهاشمية من جهة الجنوب الغربي مركز قضاء الحلة ومن الغرب والشمال الغربي ناحية سدة الهندية التابعة لقضاء المسيب.

اما البعد الزمني تمثلت بدراسة الخدمات التعليمية العام الدراية 2013-
2014 فضلا على التوقعات المستقبلية حتى العام الدراسي 2013 -
2014 .

خريطة (1) موقع قضاء المحاويل من محافظة بابل



المصدر: صباح هادي راضي الطائي ، الخدمات التعليمية في قضاء المحاويل ، رسالة ماجستير (غير منشورة) كلية التربية ، جامعة المستنصرية ، 2015

الفصل الاول

قضاء المحاويل

المفاهيم الاساسية ومراحل تطوره

المفاهيم الاساسية لموضوع الدراسة :

- 1- رياض الاطفال : مرحلة رياض الاطفال تسبق مرحلة التعليم الابتدائي وتمهد لها يدخلها من اكمل الرابعة من عمارة ومدة الدراسة فيما سنتان يقبل الطفل في السنة الاولى في الروضة وينتقل بعدها تلقائياً في السنة الثانية الى مرحلة التمهيدي والهدف من هذه المرحلة تنمية قدرات الاطفال ومهاراتهم¹.
- 2- التعليم الابتدائي: وهي مرحلة الاولى من سلم النظام التعليمي، تشمل جميع الاطفال البالغين من العمر (5- 11) سنة ومدة الدراسة فيها (6) سنوات، يتلقون فيما معلومات تتطور شخصياتهم وافكارهم هي الاساس التي تعتمد عليها مراحل التعليم التالية.
- 3- التعليم المسرع -: هو شكل من اشكال التعليم الابتدائي المختصر يشمل التلاميذ الذين تتراوح اعمارهم بين (12-18) سنة وتكون مدة الدراسة فيها ثلاث سنوات يكون المتخرج منها بمستوى خريج الابتدائية وهو نظام استحدث بعد 2004 لتعليم من فئة فرصة التعليم بسبب الازمات السيئة التي مر بها القطر من حصار اقتصادي وحروب².
- 4- المرحلة المتوسطة -: وهي المرحلة الثانية بعد الابتدائية ومدة الدراسة فيما ثلاث سنوات ويكون عمر الطالب بين (12-14) سنة ويعطي الطلبة برنامجاً تعليمية موحداً.
- 5- المرحلة الاعدادية: وهي المرحلة التي تأتي بعد المتوسطة مدة الدراسة فيها ثلاث سنوات ويكون عمر الطالب بين (15-17) وتكون اكثر تخصصاً اذ يقسم فيها التعليم الى فرعين علمي وادبي بعد هذه المرحلة يدخل الطالب فيما الى مرحلة التعليم الجامعي.
- 6- التعليم الثانوي: نعني به التعليم الذي يمتد من بعد الابتدائية وينتهي عند مداخل التعليم العالي ويكون عمر الطالب بين (12-17) سنة ويكون التعليم فيها مرحلتين المتوسطة والاعدادية ومدة الدراسة فيها ست سنوات.
- 7- مرحلة التعليم المهني: وهي احدى مراحل الدراسة التي تأتي بعد المتوسطة مدة الدراسة فيها ثلاث سنوات ويكون عمر الطالب (15-17) سنة ويقسم التعليم المهني الى ثلاثة فروع (صناعي - تجاري - زراعي) وهدف هذه المرحلة تهيئة كوادر وسطية ضمن تخصصاتهم في المعاهد.
- 8- الادارة المدرسية: هي مجموعة عمليات وظيفية تمارس بغرض تنفيذ مهام مدرسية بواسطة تربويين على طريق (تنظيم - تخطيط وتنسيق ورقابة المجهودات وتقويمها) وتؤدي هذه الوظيفة من خلال التأثير في سلوك الافراد وتحقيق اهداف المدرسة.
- 9- المعلم هو قائد العملية التربوية التعليمية في المدرسة والمتخرج من معاهد المعلمين والدورات التربوية أو في كليات التربية او التربية الاساسية³.

¹ جمال اسد مزعل ، نظام التعليم في العراق ، مديرية دار الكتب للطباعة والنشر ، جامعة الموصل 1989 ص128

² وزارة التربية ، المديرية العامة لتربية بابل ، اللجنة الفرعية للتعليم المسرع للعام الدراسي 2013-2014

³ عيسى صاع العجيلي ، مشاركة المدرسين في الادارة المدرسية ، المنشأة العامة للطباعة والنشر ، طرابلس ، 1982 ، ص49

10- التلميذ ، الطالب:- هو الركيزة الاساسية لكل عمليات التربية والتعليم الذي من اجله تنشأ المدرسة وتجهيز بكافة المستلزمات.

11- الملزمون : هم الاطفال في سن (6 - 11) سنة الذي ينطبق عليهم قانون التعليم الالزامي ويلزمون بالالتحاق بالتعليم الابتدائي التي مدتها ست سنوات من الدراسة.

12-الخدمات التعليمية: وحي من اهم الخدمات الموجهة للسكان لأنها تمكن الافراد من تأدية ادوارهم الاجتماعية في الحياة كافة، فالتعليم هي الركيزة الاساسية لتقديم المجتمعات وهو اساس التنمية فالعلاقة بينهما تبادلية وللتعليم اهمية كبيرة للعمليات التعليمية قد يؤثر سلبا على العمليات التنموية ويخلق لها الكثير من المعوقات¹.

¹ فواد بن غضبان ، جغرافية الخدمات ، دار اليازوري العلمية للنشر والتوزيع ، عمان 2013 ص173

مراحل تطور الخدمات التعليمية في قضاء المحاويل:

ان تتطور الخدمات التعليمية مرتبطاً ارتباطاً وثيقاً بتطور ونمو القضاء بكافة نواحيه ووحداته الادارية من جهة وبالنمو المستمر للسكان من جهة اخرى وهناك علاقة وثيقة بين نمو الخدمات التعليمية وتطورها وبين نمو الوحدات الادارية والسكان ويمكن القول ان هناك علاقة طردية بين هذين الجانبين النمو الحضري وللسكان من جهة والنمو التعليمي من جهة اخرى وتعد سنة 1930 نقطة الانطلاق للخدمات التعليمية في منطقة الدراسة حين تم بناء أول مدرسة ابتدائية في ناحية المحاويل (مدرسة المحاويل الابتدائية) في ما يسمى خان المحاويل سابقا الا ان الجذور التاريخية كانت من هذه المدرسة لان ابناء قضاء المحاويل هم جزء من الحضارة البابلية التي يعود تاريخها إلى الاف السنين ومسلة حمورابي وقوانينه الخاصة بالتعليم والكتابة على الواح الطين الذي يدل على مدى رغبة اهل بابل في التعليم وان منطقة الدراسة جزء من الحضارة البابلية التي كانت مركز اشعاع وانبعث العلم إلى العالم بأسرة عندما علموا البشرية القراءة والكتابة.¹ يقسم الباحث النمو التعليمي في قضاء المحاويل الى خمس مراحل وفقا للأحداث التي كان لها الاثر الابرز في حياة الشعب العراقي ومنطقة الدراسة وهذه المراحل تبدأ من سنة 1921 ولغاية 2014.

1-المرحلة الاولى للمدة بين 1921-1958:

نظراً لما مر به التعليم في العراق من اهمال في عهد الاحتلالين العثماني والبريطاني لان التعليم في تلك المدة كان في خدمة مصالح المحتل الى ان شكلت الحكومة العراقية التي كانت تحت اشراف المندوب السامي البريطاني في عام 1920 لذا اخذت اوضاع البلد السياسية والاقتصادية بالتحسن وقد تميزت هذه المدة ببداية محاولة لاصلاح نظام التعليم في العراق من خلال انشاء المدارس واعداد دور المعلمين ورغم هذه الجهود المبذولة لاصلاح نظام التعليم في العراق بتلك المدة من تاريخ العراق الا ان العراق واجه مشاكل ادارية وفنية وسياسية واقتصادية لذى بقي التعليم متخلفاً عن ركب التقدم وتابعا للنظام السياسي² وبعد حصول العراق على استقلاله ودخوله عضواً في عصبة الاسم في تشرين الاول سنة 1932 منحه حق التمتع بإدارة شؤونه وكان من اهم الخطوات التي اتخذها هي الاهتمام بشؤون التربية والتعليم ولم يشهد قضاء المحاويل افتتاح مدرسة في عشرينات القرن الماضي حيث افتحت اول مدرسة ابتدائية سنة 1930 تقع في مركز ناحية المحاويل في القصبة القديمة في خان المحاويل وكان عدد التلاميذ في العام الدراسي 1930-1931 (98) تلميذ وتلميذة منهم (89) تلميذاً و (9) تلميذات اما عدد الملاك التعليمي فكان (7) معلم ومعلمة.

¹ صباح هادي راضي الطائي ، الخدمات التعليمية في قضاء المحاويل ، رسالة ماجستير (غير منشورة) ، كلية التربية ، الجامعة المستنصرية ، 2015 ص17

² مسارع حسن الراوي ، نحو استراتيجية جديدة للتعليم في العراق ، مطبعة التقدم ، بغداد ، 1975 ص16

2- المرحلة الثانية للمدة بين (1959-1972) :

تمثل هذه المرحلة بداية حياة جديدة من تاريخ العراق المتمثلة بالنظام الجمهورية وتعد بداية النشاط التخطيطي للتربية والتعليم على مستوى العراق¹ وهذا ما نجد تأثيره واضحاً على التعليم في منطقة الدراسة إذ شهدت نمواً واضحاً في عموم ناحية المحاويل حيث بلغت نسبة التغير في هذه المرحلة بين العامين الدراسين (1968-1969 - 1971 1972) كالآتي:

1- في مرحلة الدراسة الابتدائية كانت نسبة التغير للمدارس (266) للتلاميذ (205) وللملاك التعليمي (218).

2- وفي مرحلة الدراسة الثانوية بلغت نسبة التغير للمدارس (500)، للطلبة (1104) وبلغت نسبة للملاك التعليمي (250).

3- المرحلة الثالثة للمدة بين 1973-1990 :

دخل العراق خلال هذه المدة مرحلة جديدة من التطور في النواحي الاجتماعية والثقافية والاقتصادية الذي كان له انعكاسه على العملية التعليمية بدأت هذه المرحلة مع بواكير الازدهار الاقتصادي في القطر بعد تأمين النفط العراقي وزيادة انتاجه الذي شجع على صدور عدد كبير من القوانين التي عالجت مسائل ذات اهمية كبيرة في مجال تطوير النظام التعليمي في العراق منها القرار المرقم (102) الصادر سنة 1974 الذي نص على مجانية التعليم وقرار (118) لسنة 1976 الذي تنص على الزامية التعليم² اما تأثر ذلك على مستوى منطقته الدراسة بلغت نسبة التغير للخدمات التعليمية بين العامين الدراسيين (1973-1974-1990-1991) كالآتي:

1- في مرحلة رياض الاطفال كاتب نسبة التغير في اعداد الرياض (250) و (41) للأطفال الملتحقين في الرياض ، وبلغت المللك التعليمي 85.

2- اما من الناحية الابتدائية بلغت المدارس (89) و (191) للتلاميذ و 223 للملاك التعليمي.

3- وبلغت مرحلة الثانوي (250) للمدارس (314) للطلبة (458) للملاك التدريسي.

¹ مسارع حسن الراوي ، مصدر سابق ص21

² جمال اسد مزعل ، مصدر سابق ص44

4- المرحلة الرابعة للمدة من 1991-2002:

شهدت هذه المرحلة ظروفًا اقتصادية صعبة مر بها القطر بصورة عامة متمثلة بالحصار الاقتصادي المفروض على العراق الذي أثر بشكل كبير على النواحي السياسية والاقتصادية والاجتماعية والثقافية وعلى الواقع التعليمي حيث ترك كثير من الموظفين وظائفهم والعمل بمجالات أخرى تكفل معيشتهم ولهذا الواقع المرير الذي عاشه المعلم انعكس على سير العملية التعليمية وعلى المستوى العلمي والتربوي في المدرسة. وإن قضاء المحاوليل ليس بأحسن حال عن ما مر به العراق إذ ترك عدد كبير من المعلمين والتدريسيين الوظيفة بحثًا عن عمل يسد بعض احتياجاتهم مما أثر سلبًا على واقع الخدمات التعليمية في منطقة الدراسة وبلغت نسبة التغير بين العامين الدراسي (2002-1998-1991-2003) كما يأتي:

1- في مرحلة رياض الأطفال بلغت نسبة التغير صفر ولكن هذه النسبة مستمرة للأطفال الملتحقين والملاك التعليمي إذ بلغت (121-142) على التوالي.

2- وفي المرحلة الدراسة الابتدائية بلغت نسبة التغير للمدارس (32) و (42) للتلاميذ وبلغت للملاك التعليمي (49).

3- وللمرحلة الدراسة الثانوية بلغت نسبة التغير للمدارس (30) و (19) للطلبة ، (111) للملاك التدريسي.

5- المرحلة الخامسة من 2003 – 2014:

شهدت هذه المرحلة أحداث سياسية كبيرة هي تغير لنظام الحكم وانتهاء الحصار الاقتصادي وتحسن المستوى المعاشي مقارنة بالمرحلة السابقة وبلغت نسبة التغير للخدمات التعليمية في عموم قضاء المحاوليل بين العامين الدراسي (2003-2004 / 2013-2014) على النحو الآتي¹:

1- في مرحلة رياض الأطفال كانت النسبة المتغير صفر للمدارس (189) للأطفال الملتحقين في الرياض و (25) للملاك التعليمي.

2- في المرحلة الابتدائية بلغت نسبة التغير للمدارس (31) للتلاميذ (61) و (23) للملاك التعليمي.

3- وبلغت المرحلة التعليم المسرع (250) للمدارس و(125) للتلاميذ (122) للملاك التعليمي.

4- أما بالنسبة مرحلة الثانوية (123) و (209) للطلبة وبلغت للملاك التدريسي (69).

¹ صباح هادي راضي الطائي ، الخدمات التعليمية في قضاء المحاوليل ، رسالة ماجستير (غير منشورة) ، كلية التربية ، الجامعة المستنصرية ، 2015 ص24

5- وللتعليم المهني بلغت نسبة التغير المدارس (100) و (-58) للطلبة و (190) لملاك التدريسي.

الفصل الثاني

المبحث الاول

العوامل الطبيعية في قضاء المحاويل

أولاً : مظاهر السطح:

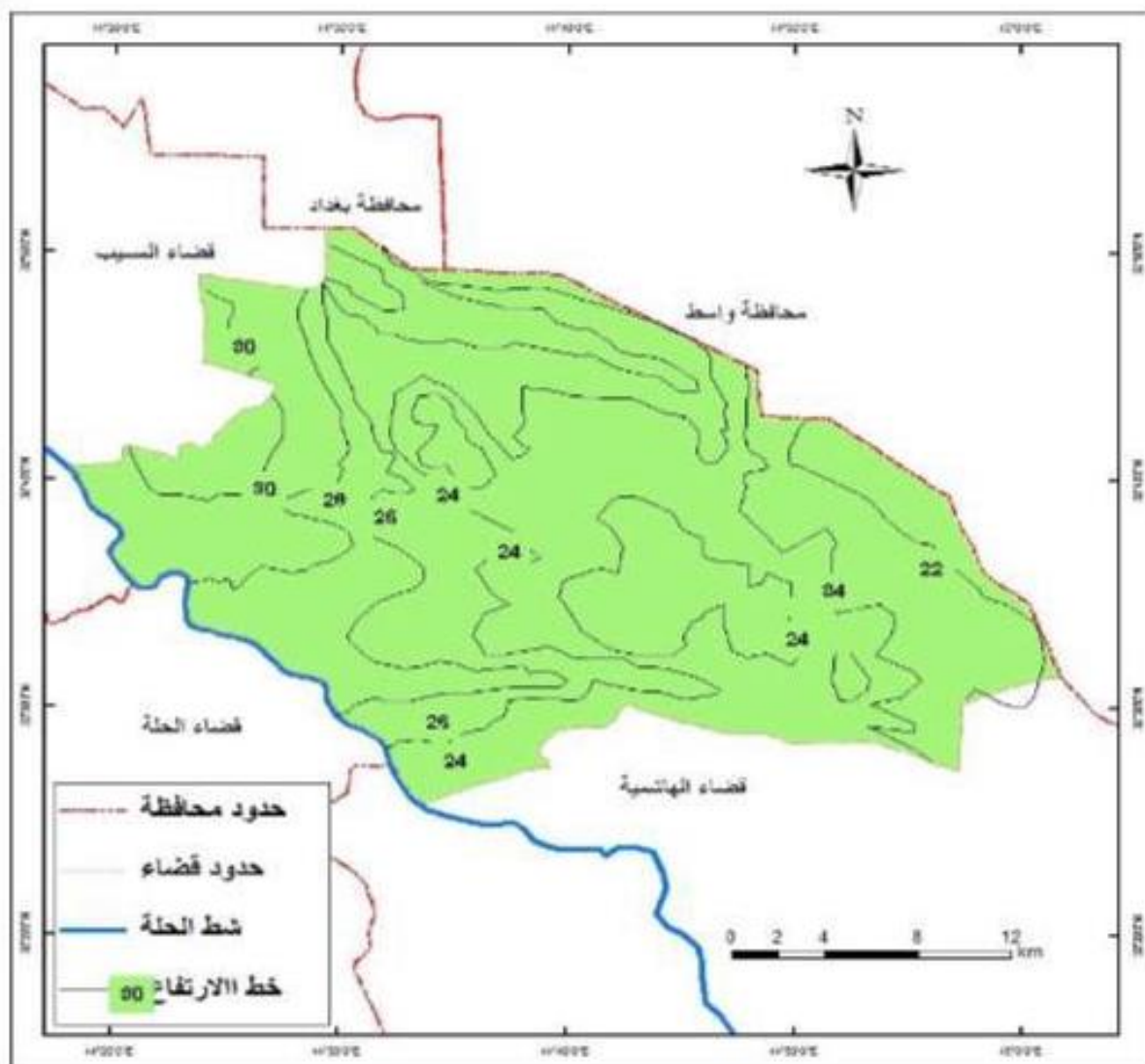
وتعد منطقة الدراسة جزء من محافظة بابل احدى محافظات السهل الرسوبي حيث تمتاز بانبساطها مع انحدار من الشمال الغربي باتجاه الجنوب الشرقي وتتنحصر بين خطي كتور (٢٢،٣٠) .

فضلا عن الانحدار العام لمنطقة الدراسة توجد انحدارات ثانوية حيث تتحدر الارض من الجهات الشمالية والغربية باتجاه الاجزاء الجنوبية والشرقية¹ على الرغم من تجانس السطح الا انه يوجد بعض التلال الاثرية التي يزيد ارتفاعها عن (١٥) متراً ولأشكال السطح اثر بالغ الاهمية في توزيع الخدمات التعليمية لان هناك علاقة لا يتمكن تتجاهلها بين نوع وطبيعة التضاريس السائدة في منطقة ما.

حيث تؤثر مظاهر السطح على توزيع السكان من خلال تأثرها على الحياة الاقتصادية بصفة خاصة وكل ما يمس حياة الانسان بصفة عامة .

¹ جاسم محمد خلف ، جغرافية العراق الطبيعية والاقتصادية والبشرية معهد البحوث والدراسات العربية ، القاهرة 1959 ص15-17

خريطة (2) خطوط الارتفاع المتساوية في قضاء المحاول



صباح هادي راضي الطائي ، الخدمات التعليمية في قضاء المحاول ، رسالة ماجستير (غير منشورة) كلية التربية ، جامعة المستنصرية ، 2015

ثانيا : عناصر المناخ:

يعد المناخ من العوامل الطبية المهمة المؤثرة بشكل كبير على الخدمات التعليمية سواء بطريقة مباشرة او غير مباشرة فمن خلال التأثير المباشر من خلال تأثيره على اتجاهات الابنية ولون الجدران الخارجية اذ تطلّى باللون فاتحة لتجنب امتصاص الاشعة الشمسية وكذلك يؤثر على المسيرة التعليمية واستمرار الدوام وانتظامه في فترات الحرارة المرتفعة والامطار الغزيرة الذي يتسبب في توقف الدوام في مثل هذه الحالات الجوية اذ يغيب اعداد كبيرة من التلاميذ¹.

اما بالنسبة للتأثير غير المباشر من خلال تأثيره على توزيع السكان وكثافتهم وبالتالي ينعكس ذلك على توزيع المدارس حسب اعداد السكان ومن اهم العناصر المناخية التي تؤثر في واقع ومستوى الخدمات التعليمية².

- بلغت معدل درجات الحرارة العظمى (30 . 31) وبلغ اعلى معدل لشهري (تموز – اب) (43.1) (43.37) واقل معدل شهري لكانون الثاني (16.75).
- بلغت معدل درجة الحرارة الصغرى (16.53) وبلغ اعلى معدل لشهري تموز واب (26.68) (26.56) واقل معدل شهري لكانون الثاني (4.85).
- بلغت معدل الامطار (101) وبلغ اعلى معدل للامطار لشهر كانون الثاني (21.3) واقل معدل امطار لشهري حزيران وتموز واب (0) (0) (0) .
- بلغت معدل الرياح (1.7) واعلى معدل للرياح لشهري حزيران وتموز (2.4) (2.5) وبلغ معدل لشهري تشرين الثاني (1.1).

¹ صلاح الدين علي الشامي ، الجغرافية وعامة التخطيط ، سلسلة الكتب الجغرافية ، منشأة المعارف المصرية ، الاسكندرية 1976

ص59

² جمال حمدان ، العلاقة بين السكان والتضاريس ، مجلة كلية الآداب ، جامعة القاهرة ، مجلد 19 ، ط1 ، 1957 ، ص59

جدول معدلات درجات الحرارة - الامطار - الرياح:

| رياح | امطار | حرارة صغرى | حرارة عظمى | الاشهر |
|------|-------|------------|------------|--------------|
| 1.4 | 21.3 | 4.85 | 16.75 | كانون الثاني |
| 1.7 | 12.6 | 6.76 | 19.86 | شباط |
| 2.1 | 12.8 | 10.87 | 25 | اذار |
| 1.9 | 12.3 | 16.43 | 31 | نيسان |
| 1.9 | 2.5 | 21.61 | 37.1 | ايار |
| 2.4 | 0 | 25 | 41.39 | حزيران |
| 2.5 | 0 | 26.68 | 43.1 | تموز |
| 1.9 | 0 | 26.56 | 43.37 | اب |
| 1.4 | 0.2 | 22.89 | 39.78 | ايلول |
| 1.2 | 3.7 | 18.4 | 33.78 | تشرين الاول |
| 1.1 | 18.9 | 11.5 | 25 | تشرين الثاني |
| 1.3 | 17.6 | 6.86 | 18.31 | كانون الاول |
| 1.7 | 101.9 | 16.53 | 31.30 | المعدل العام |

بلغت معدل درجات الحرارة العظمى (31.3) وبلغ اعلى معدل شهري لشهري (تموز - اب) (43.1 - 43.37) على التوالي .

ثالثاً:

التربة :-

التربة بصورة عامة تنقسم الى قسمين اساسيين اما ان تكون منقولة¹ او محلية وتعد تربة منطقة الدراسة من نوع الترب المنقولة حيث تكون مزيج من المواد الملحية والرملية والجيرية وترتفع فيها نسبة الاملاح ونقلت هذه التربة بواسطة نهري دجلة والفرات والاوودية عبر الاف السنين وتمتاز بعمقها وخلوها من الحجارة والحصى ويمكن تقسيمها في منطقة الدراسة الى اربع انواع:

أ- تربة كتوف الانهار:

ويسود هذا النوع من الترب على جانبي انهار منطقة الدراسة والجدول المتفرعة منها (نهر المشروع، نهر المحاويل، نهر الخاتونية ، نهر النيل، نهر بابل) ويمتاز هذا النوع من الترب بارتفاع مستواها قرب ضفاف الانهار لأنها تلتقي برواسيها الثقيلة قريبا بينما تلتقي برواسيها الدقيقة بعيدا عن ضفافها².

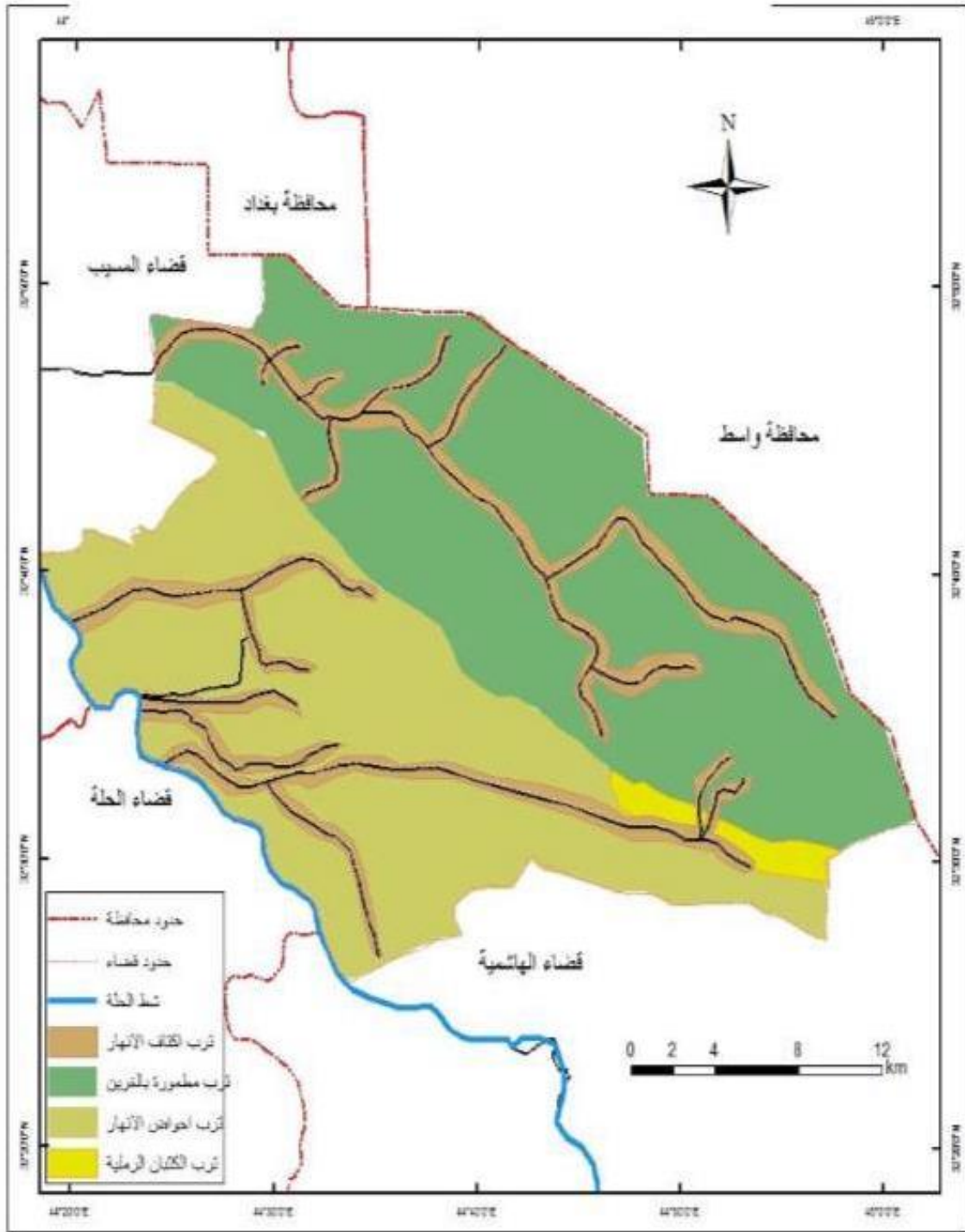
ب - تربة احواض الانهار:

يوجد هذا النوع من الترب في المناطق البعيدة عن مجاري الانهار الرئيسية وتمتاز بكونها ذات نسيج ناعم تتألف من ترسبات دقيقة من الطين والرمل ويغطي هذا النوع من التراب معظم مناطق الدراسة.

¹ ماجد السيد ولي ، العوامل الجغرافية واثرها في انتشار الاملاح في تربة ما بين النهرين ، مجلة الجمعية العراقية العدد (17) 1986 ص25

² علي صاحب الموسوي ، دراسة جغرافية لمنظومة الري في محافظة بابل مصدر سابق ص34

خريطة (3) انواع الترب في قضاء المحاول



المصدر: بالاعتماد على : عبد الاله رزوقي كربل ، خصائص التربة وتوزيعها الجغرافي في محافظة بابل ، مجلة كلية الاداب ، جامعة البصرة ، العدد (6) ، 1972 ، ص124

رابعاً:

الموارد المائية :

تعد الموارد المائية اساس الحياة على سطح الارض ولولاها لأصبحت الارض جرداء ويتوقف استمرار الحياة البشرية على مقدار توفر هذه المادة الحيوية التي يحتاجها الكائنات الحية وتمثل الموارد المائية في منطقة الدراسة المصادر الثلاث الرئيسية (امطار، سطحية وجوفية) وتتسم مياه الامطار بانها قليلة وموسمية ومتذبذبة لذلك قلت اهميتها وفائدتها.

وتعد المياه السطحية المصدر الرئيسي اذ توجد جداول تتفرع من الضفة اليسرى لنهر الفرات ويكون جريانها من جهة الشمال الغربي نحو الجنوب الشرقي.

ويجري ومن الجداول التي تدخل منطقة الدراسة:

أ - جدول المسيب الكبير :

ويعد من اهم الجداول في منطقة الدراسة وتم حفره سنة ١٩٥٤ يأخذ مياهه من شمال سدة الهندية نحو الشرق ومن ثم ينحرف نحو الجنوب الشرقي بلغ طولة 80كم ويتفرع من ضفتيه مجموعة من الجداول الصغيرة فداول الضفة اليمنى (المنصوري، دليمي، الحيدري، الخريانة ، عجرش والهاللي) اما جداول الضفة اليسرى (ابو شعير، العكير، الرشيد، الزبيدي وحمير) وان جميع هذه الجداول واقعة في ناحية المشروع واجزاء من ناحية الامام¹.

¹ محمد حامد الطائي ، اقسام سطح العراق ، مطبعة اسد بغداد ، المجلد الخامس 1969 ، ص38

الجداول التي تتفرع من شط الحلة :

هناك عدد من الجداول التي تتفرع من الضفة اليسرى لشط الحلة والتي تدخل الحدود الادارية لقضاء المحاويل من جهة الغرب وتتجه نحو الشرق وهذه الجداول (المحاويل ، الخاتونية ، الفندية ، النيل ، بابل)¹ وللموارد المائية اثر كبير على الخدمات التعليمية من خلال التأثير على توزيع السكان وتعد المياه السطحية من اهم انواع الموارد المائية في تركيز السكان على مقربة منها وبالتالي يؤدي الى زيادة تركيز الخدمات التعليمية لتواكب الاعداد الكبيرة من السكان في هذه المنطقة.

اما المياه الجوفية فهي المياه الموجودة تحت سطح الارض والنتيجة من تسرب المياه السطحية ومياه الامطار والثلوج الذائبة وتكون طبقة من المياه في باطن الارض واهمية هذه المياه تتوقف على كمياتها ونوعية ومقدار عمقها فاذا توفرت في مكان قريب من سطح الارض وبكميات كبيرة من الممكن الاستفادة منها تؤدي الى جذب السكان اليها لسد احتياجاتهم ونتيجة لانبساط سطح منطقة الدراسة قلة ارتفاعها اصبحت هذه المياه قريبه من سطح الارض وتزداد هذا القرب في فصل الشتاء ويصل عمقها بين (1.5-3) متر وتتصف هذه المياه بملوحتها العالية.

اما بالنسبة لتأثيرها على توزيع المدارس فليس لها دور كبير في تركيز السكان وبالتالي ليس لها اهمية في توزيع الخدمات التعليمية الا ان تأثيرها سلبي على الابنية المدرسة ولا سيما عندما ترتفع مناسب هذه المياه (النزير) وبالتالي يؤثر على اساسات الابنية ومن ثم يؤثر في عمر الابنية وزيادة تكاليف.

¹ علي مكعد فضالة الزبيدي ، مصدر سابق ص145

الفصل الثاني

المبحث الثاني

العوامل بشرية

العوامل البشرية في قضاء المحاويل

اولاً:

خصائص سكان قضاء المحاويل:

تكتسب دراسة خصائص السكان لأي منطقة جغرافية قدراً كبيراً من الأهمية لأنها تتناول دراسة موضوعات جوهرية لها أصل بنمو السكان وتوزيعهم وتركيبهم (العمرى والنوعى والتعليمى) ويعد توزيع السكان عامل مهم ومؤثر فى توزيع الخدمات التعليمية ليس فى منطقة الدراسة فحسب بك فى أى بقعة من المعمورة لان السكان هم العنصر الأساس لأى ظاهرة جغرافية لذا اهتم الجغرافيون بدراسة السكان فى ظروف الاستقرار والاقامة والتنقل وهو احد المتغيرات المهمة و المؤثرة فى الخدمات التعليمية لاسيما توزيع السكان المحصورة اعمارهم بين (4-17) سنة .

لان الفئة هذه الفئة هي المشمولة بالتعليم العام بمختلف جوانبه رياض الاطفال - ابتدائي - متوسط - اعدادي وثانوي ولكلا الجنسين ولدراسة السكان اهمية بالغة فى تغير العلاقات بين البيئات المتباينة الطبيعية منها والبشرية الموجودة على سطح الارض.

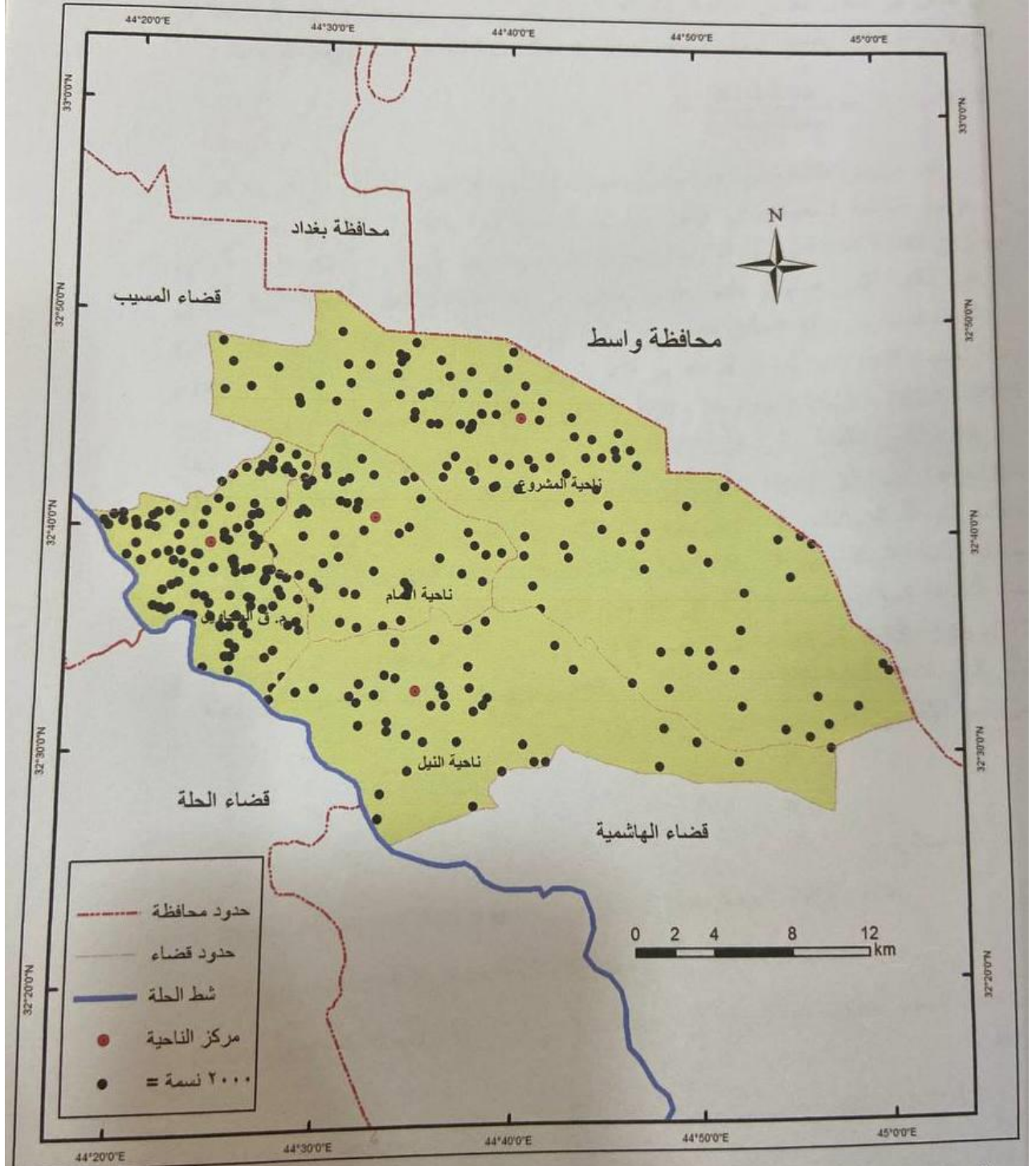
وان لا نغفل عن اهمية دراسة العنصر السكانى او التقليل من شأنه لان الجغرافيين عموماً ترسي خدمة التنمية والتنمية ترسي لخدمة الانسان حاضراً او مستقبلاً ويعد عدد السكان ونموهم وتوزيعهم أمراً ضرورياً لرسم اى سياسة عامة للتخطيط¹ فحدد عدد المدارس وموقعها فلا بد ان يرتبط بعدد السكان ونموهم وتوزيعهم وفيما يأتى تناولنا للدراسة :

اولاً: نمو السكان من خلال التعدادات والتقديرات السكانية لمنطقة الدراسة.

ثانياً: توزيع السكان فى منطقة الدراسة حسب الوحدات الادارية باستعمال الدرجة المعيارية.

¹ حسين جعاز ناصر ، التحليل المكاني للسكان فى محافظة النجف (1957-1997) وتوقعاته المستقبلية حتى 2007 ، دراسات نجفيه ، العدد الثالث ، جامعة الكوفة (2004 ص137)

خريطة (5) توزيع سكان المحاويل لسنة 2013



المصدر: صباح هادي راضي الطائي ، الخدمات التعليمية في قضاء المحاويل ، رسالة ماجستير (غير منشورة) كلية التربية ، جامعة المستنصرية ، 2015

نمو السكان :

يعد نمو السكان موضوعا مهما في الدراسات السكانية لأنه يؤثر في الصفة الديناميكية للمجتمع او يصف المجتمع بطبيعة التزايد والتناقص العددي للسكان وهذه الطبيعية تمثل بالفعاليات الحياتية ولا سيما الولادات التي تمثل عامل الزيادة في المجتمع في حيث تشمل الوفيات عامل تناقص فيه.

ومن عناصر نمو السكان الهجرة اذ يتحدد اثرها في التزايد والتناقص بحسب اتجاهاتها¹ ويعد نمو السكان من ابرز الظواهر الديمغرافية اهمية في العصر الحديث.

شهد قضاء المحاويل زيادة كبيرة في حجم السكان في سنة 2013، حيث تجاوزت ثلاث اضعاف عما كان عليه سنة 1977 اذ كان عدد السكان في تعداد سنة 1977 (99783) نسمة وازداد هذا العدد الى (143610) نسمة في تعداد 1987 بزيادة قدرها (43827) نسمة بمعدل نمو (3.7) وهذه الزيادة طبيعية ناتجة عن الفرق بين المواليد والوفيات.

حجم السكان في قضاء المحاويل ومعدل النمو للمدة 1987-2013

| السنة | حجم السكان | معدلات النمو |
|-------|------------|--------------|
| 1978 | 99783 | -- |
| 1987 | 143610 | 3.7 |
| 1997 | 182069 | 2.4 |
| 2007 | 256811 | 3.5 |
| 2013 | 328875 | 4.1 |

المصدر: صباح هادي راضي الطائي ، الخدمات التعليمية في قضاء المحاويل ، رسالة ماجستير (غير منشورة) كلية التربية ، الجامعة المستنصرية ، 2015 ص626

¹ رضا عبد الجبار ، فاهم محمد جبر ، نمو السكان في العراق والعوامل المؤثرة للمدة سنة 1977 ، مجلة جامعة بابل ، العلوم الانسانية ، المجلد (19) العدد 4 ، 2011 ص626

ثانيا: طرق النقل :

النقل احد العوامل المهمة لمواكبة التطور الاقتصادي والاجتماعي او يؤدي دور كبير في الوصول الى الموارد البشرية¹ ويعد عامل اساس في بناء المدن وتطورها وتعزيز كفاءتها واداء وظائفها المختلفة فلا يمكن ان يحدث تفاعل وتكامل بين الخدمات التي تقدمها المدينة ما لم تتوفر عمليات الحركة والنقل وهاتان العمليتان مرتبطتان بتوفير عناصر اساسية لخدمتها متى يستطيع الانسان ان ينقل نفسه وكل احتياجاته بين المناطق المختلفة وساعد على تطور الحياة الاجتماعية والاقتصادية والعمرانية وتعد طرق النقل من اهم العوامل البشرية التي تؤثر في توزيع السكان وكثافتهم فموقع اي منطقة بالنسبة لخطوط النقل له اثر واضح في اجتذاب السكان وازدحامهم فضلا عن ذلك فلنقل ووسائطه اثر مباشر على التجمعات البشرية كما وللطرق البرية دور مهم في توزيع مراكز العمران سواء في امتداد خطوطها او عند بدايتها او نهايتها او تقاطعها.

وتوجد في منطقة الدراسة طرق نقل داخلية تربط بيت وحدتها الادارية كما توجد طرق معبدة تربطها مع بعض المحافظات (بغداد - كربلاء - واسط).

و توجد طرق معبدة تربطها مع بعض المحافظات (بغداد ، كربلاء، واسط) ويمكن تصنيف طرق السيارة في قضاء المحاويل بالشكل الاتي :

1- طريق المرور السريع: وهو طريق حديث التصميم ذو اتجاهين وستة ممرات (ثلاث لكل اتجاه) مع جزرة وسطية وممر اخر للطوارئ يخترق منطقة الدراسة من الشمال الى الجنوب ويبلغ طولة (42.2) كل داخل حدود قضاء المحاويل².

2- الطريق الرئيسي: يعد من الطرق ذات المواصفات الهندسية الحديثة اذ يوجد طريق واحد يمر بمنطقة الدراسة من الشمال إلى الجنوب طريق (حلة - بغداد) وبموازاة طريق المرور السريع يبلغ طولة داخل القضاء (31.700) كم.

3- الطرق الثانوية : تربط هذه الطرق الطريق الرئيسي بالمرور السريع ويبلغ عددها (3) طرق وهي طريق المشروع البالغ طوله (6) كم طريق الامام البالغ طولة (١٥) كم وطريق النيل البالغ طولة (12.800) وتكسب هذه الطرق المركز التي تمر من خلالها اهمية ادارية واقتصادية واجتماعية فضلا عن تقدمه من خدمات المسالك المرورية ضمن المنطقة التجارية والمناطق الصناعية³ كما توضح في خريطة (7) شبكة طرق النقل من قضاء المحاويل.

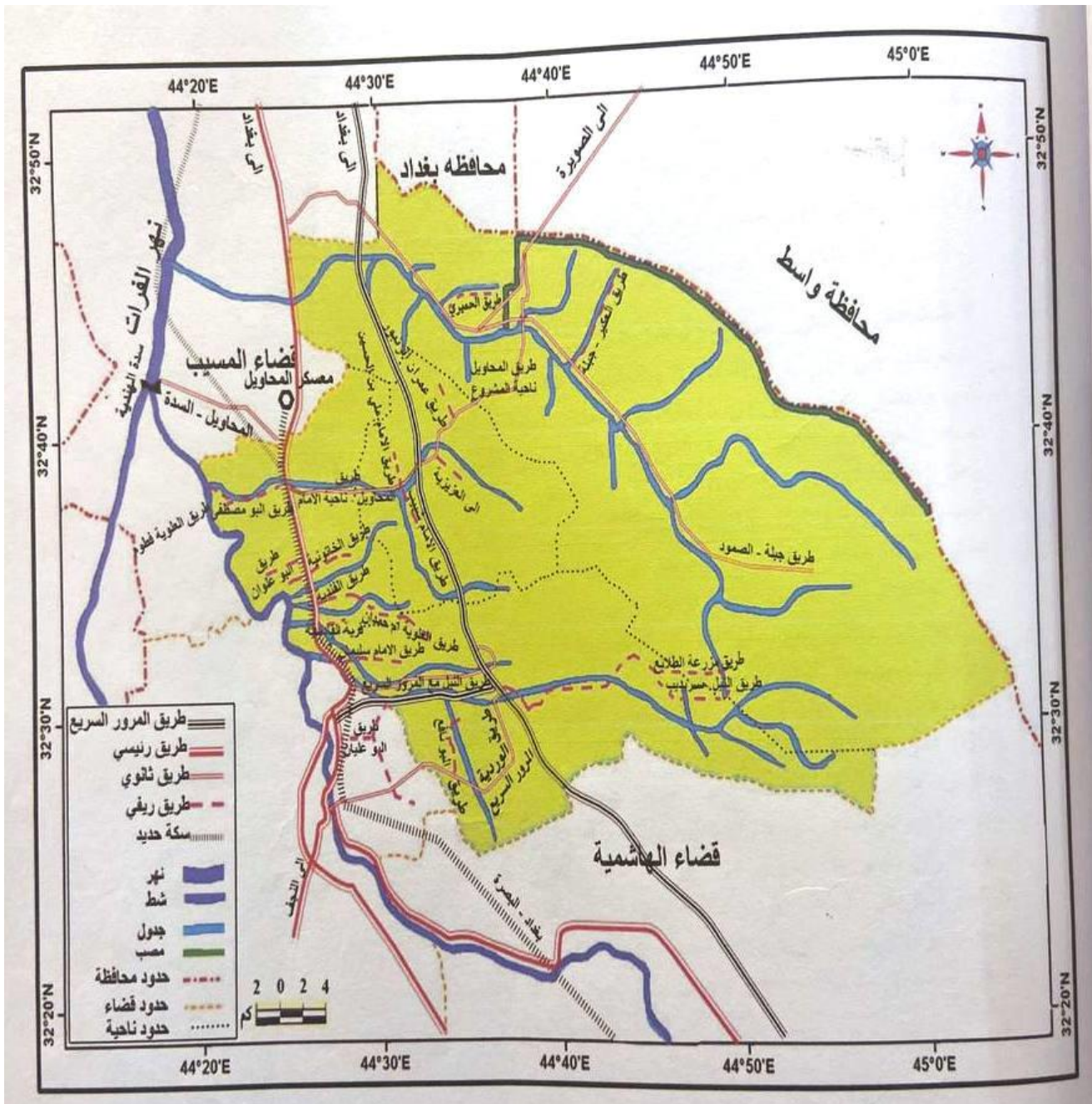
4 - الطرق الريفية : - الغرض من انشاء هذه الطرق هو ربط مراكز الوحدات الادارية بالقرى من خلال ذلك يمكن القول أن وجود شبكة الطرق وتوفرها في اي منطقة يساعد على قيام بعض الخدمات واهمها الخدمات التعليمية فهناك علاقة وثيقة بين موقع المدارس وطرق النقل.

¹ عبدالعزيز محمد حبيب ، يوسف يحيى طعماس ، جغرافية النقل والتجارة الدولية ، مديرية دار الكتب ، جامعة الموصل 1989 ص9

² وزارة الاعمار والاسكان ، الهيئة العامة للطرق والجسور ، مديريةية الطرق والجسور في محافظة بابل قسم التخطيط والتصميم لعام 2013 غير منشورة

³ محمد حميد الشهابي ، استعمالات الارض لأغراض النقل في محافظة النجف ، دراسة في جغرافية المدن ، رسالة ماجستير غير منشورة ، كلية التربية ، جامعة المستنصرية ، 2002 ص77

خريطة (6) طرق النقل السريعة والرئيسية والثانوية وبعض الطرق الريفية في قضاء المحاول عام 2013



المصدر: الباحث بالاعتماد على :

- 1- جمهورية العراق ، وزارة الاعمار والسكان ، الهيئة العامة للطرق والجسور ، مديرية طرق وجسور محافظة بابل ، قسم التخطيط والتصميم ، خريطة الطرق والجسور في محافظة بابل ، 2013
- 2- تم تسقيط بعض الطرق باستخدام نظم المعلومات الجغرافية (GIS) برنامج (GIS MAP , 9.3)

الفصل الثالث

توزيع الخدمات التعليمية

اولا: توزيع مكاني للخدمات التعليمية في قضاء المحاويل

تتوزع المدارس في عموم قضاء المحاويل وفقا لعوامل عديدة ومن اهم هذه العوامل ديم وتوزيع السكان فضلا عن عوامل تخطيطية وادارية ومن الواجب ان نتعرف على نمط توزيع الخدمات التعليمية على مستوى الوحدات الادارية في قضاء المحاويل وفي بيئتي الحضر والريف والتباين المكاني لتوزيع المدارس وتمثلها على الخرائط من اجل مقارنة التوزيع مع المعايير المعتمدة في وزارة التربية ووضع الحلول المناسبة في حال وجود خلل من ذلك التوزيع.

توزيع مدارس رياض الاطفال ، الشعب والملاك التعليمي:

1- توزيع رياض الاطفال في قضاء المحاويل :

مرحلة رياض الاطفال تسبق التعليم الابتدائي ويكون عمر الطفل الملتحق في الرياض 4 او 5 سنوات وتقسم هذه المرحلة الدراسية الى مرحلتين اساسين مرحلة الروضة وتشمل الاطفال بعمر 4 سنوات مدة التعليم فيما سنة ومرحلة التمهيدي ويكون عمر الطفل الملتحق فيها 5 سنوات ومدة التعليم فيها سنة وتعد هذه المرحلة تمهيد للمرحلة الابتدائية اذ يوجد سبعة رياض في عموم منطقة الدراسة ويقتصر توزيع على مراكز الوحدات الادارية¹:-

¹ صباح هادي راضي الطائي ، الخدمات التعليمية في قضاء المحاويل ، رسالة ماجستير (غير منشورة) ، كلية التربية ، الجامعة المستنصرية 2015 ص

أ- روضتان في مركز قضاء المحاويل اي نسبة (29%) من مجموع الرياض احدهما في حي الزهراء والاخرى في حي الانتصار جنوب مركز قضاء المحاويل.

ب - روضتان في مركز ناحية المشروع اي 29% من مجموع الرياض في عموم القضاء احدهما في الحي العسكري والاخرى في حي الرسالة.

ت - روضتان في ناحية الامام وتشكل نسبة 29% من نسبة مدارس الرياض في منطقة الدراسة اذ تنفع احدهما في حي السجاد (عليه السلام) والثانية في حي الامام علي (عليه السلام).

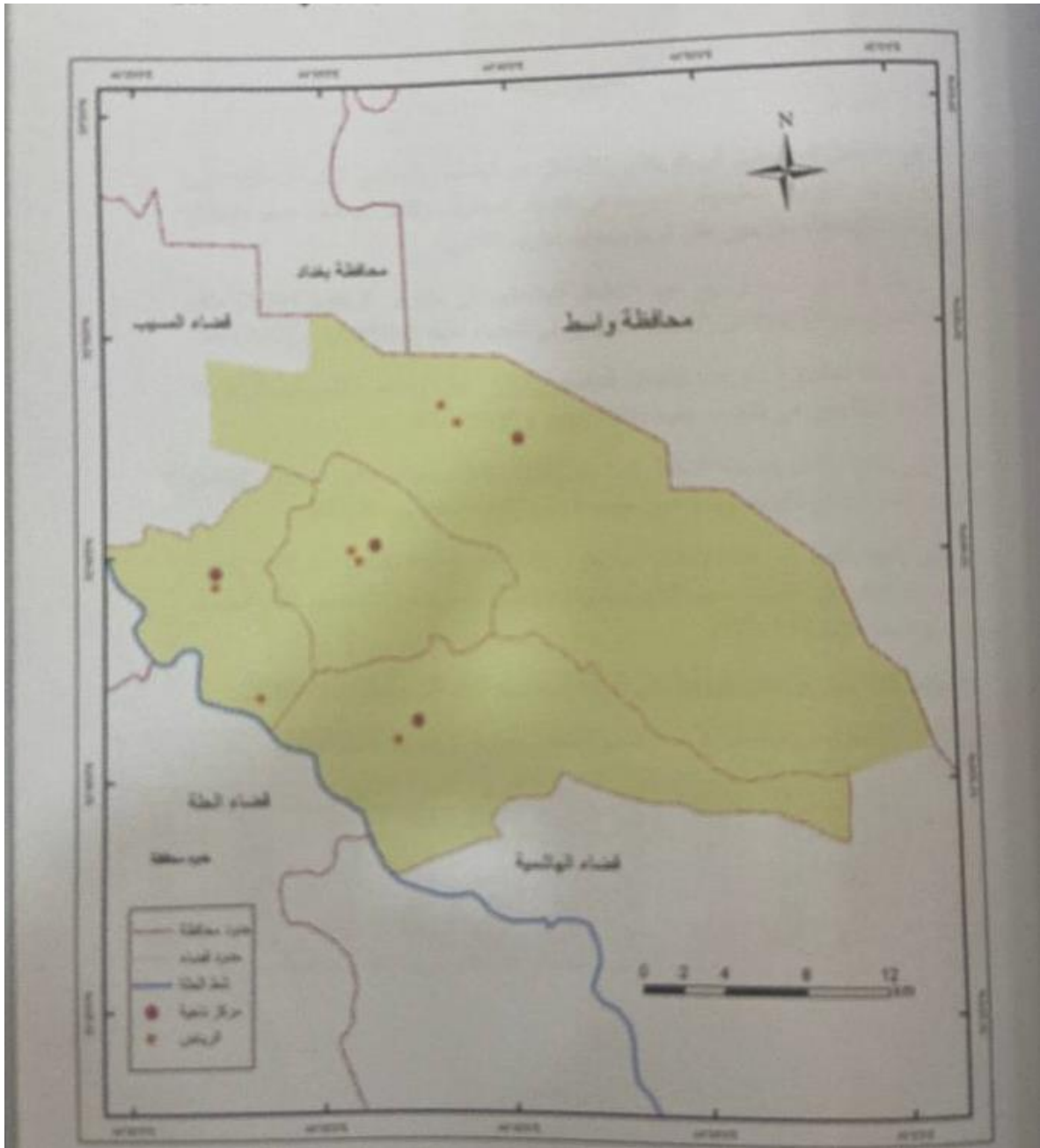
ث - روضة في ناحية النيل وتشكل نسبة (13%) من مجموع الرياض في قضاء المحاويل وتقع في حي النيل اما عند توزيع الرياض حسب استقلالية البناية فان جميعها اصلية.

المقصود بالاستقلالية تقسم المدارس الى اصلية وضيء، المدارس الاصلية هي التي تمتلك بناية مدرسية خاصة بها.

والمدارس الضيء تحل ضيء على مدرسة اخرى¹.

¹ صباح هادي راضي الطائي ، الخدمات التعليمية في قضاء المحاويل ، رسالة ماجستير (غير منشورة) ، كلية التربية ، الجامعة المستنصرية 2015

خريطة (7) التوزيع المكاني لرياض الاطفال في قضاء المحاويل (2013-2014)



المصدر: صباح هادي راضي الطائي ، الخدمات التعليمية في قضاء المحاويل ، رسالة ماجستير (غير منشورة) كلية التربية ، جامعة المستنصرية ، 2015

ثانيا: توزيع الخدمات التعليمية المرحلة الابتدائية في قضاء المحاويل للعام الدراسي 2013/2014¹ :

1- توزيع مدارس المرحلة الابتدائية:

بلغ عدد مدارس الابتدائي في منطقة الدراسة (162) مدرسة منها (36) مدرسة للبنين و (34) مدرسة للبنات و (92) مدرسة مختلط اما عند توزيعها حسب البيئة ففي مراكز الوحدات الادارية (الحضر) بلغ عدد المدارس (32) مدرسة منها 14 للبنين و 14 مدرسة للبنات و 4 مدارس مختلط اما في بيئة الريف بلغ عدد المدارس (130) مدرسة اي اكثر من اربع اضعاف عدد مدارس الحضر منها 22 مدرسة للبنين ١٩ مدرسة للبنات و 89 مدرسة مختلط ولمعرفة نسب ذلك التوزيع انظر للأشكال (20 و 21 و 22 ، 23).

وهذا التوزيع يختلف من وحدة ادارية لأخرى واكل القضاء:

أ - توزيع المدارس الابتدائية في قضاء المحاويل :

اذ توجد (56) مدرسة منها (20) مدرسة للبنين ومثلها للبنات و (16) مدرسة مختلط وهذا التوزيع يتباين بين البيئتين (الحضر والريف) وكما يلي .

1- توزيع مدارس الحضر :

بلغ عدد مدارس الحضر (١١) مدرسة موزعة بين احياء مركز القضاء اذ يوجد (7) مدارس في القسم الشمالي من مركز القضاء منها (3) مدارس في حي الجمهوري (اثنان للبنين وواحدة للبنات) و مدرستان في حي الجوادين (واحدة للبنين واخرى للبنات) ومدرستان في حي الشهداء (واحدة للبيت واخرى للبنات) اما في القسم الجنوبي من مركز القضاء (4) مدارس منها مدرستان في حي الزهراء (عليها السلام) (واحدة للبيت واخرى للبنات) ومدرستان في حي الفاروق (احدهما مختلط واخرى للبنات).

¹ الخدمات التعليمية في قضاء المحاويل

2- توزيع مدارس الريف:-

بلغ عدد المدارس في الريف (45) مدرسة موزعة بشكل متساوي بين مدارس البنين والبنات والمختلط بواقع (15) مدرسة وعمل الباحث على تقسيم المدارس الريفية في مركز قضاء المحاويل الى اربع مجاميع بحسب جهة موقعها من مركز قضاء المحاويل وعلى النحو الاتي :

أ- توزيع المدارس في القرى الواقعة شمال مركز قضاء المحاويل اذ توجد (14) مدرسة تتوزع حسب الجنس الى 5 مدارس للبنين و4 للبنات و5 مختلط اذ توجد (3) مدارس في قرية الطاهرية (مدرسة للبنين واخرى للبنات وثالثة مختلط) ومدرستان في قرية البدع (مدرسة للبنين واخرى للبنات) اما في قرية الريفية مدرسة واحدة مختلط وفي قرية العزاوية مدرستان (احدهما للبنين واخرى للبنات) اما في قرية المنعوري مدرسة مختلط وتوجد مدرستان في قرية الشيتية (احدهما للبنات واخرى للبنين) وفي قرية تونس التي تعد أكبر قرية من حيث التجمع السكاني في هذه الوحدة الادارية (مدرستان احدهما للبنين واخرى للبنات) اما في قرية البدعة مدرسة مختلطة.

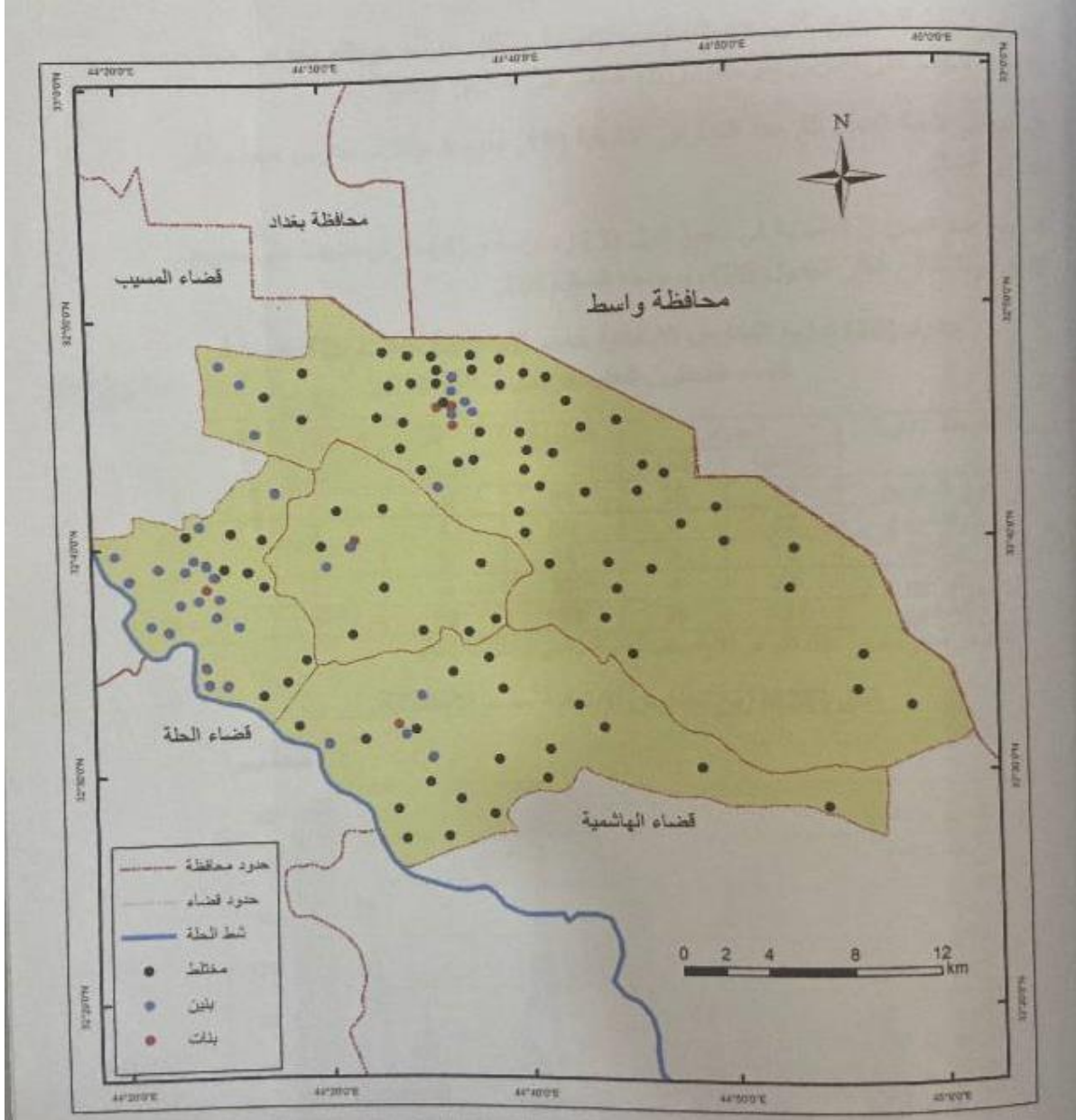
ب - وفي القرية الواقعة جنوب مركز قضاء المحاويل (٩) مدارس موزعة حسب الجنس الى (مدرستين للبنين و 3 مدارس للبنات و 4 مختلط) اما عند توزيعها على القرى فكانت قرية الفندية مدرستان مختلط اما في قرية الخاتونية (3) مدارس موزعة بالتساوي بين البنين والبنات والمختلط و (4) مدارس في قرية برنون منها (مدرسة للبنين ومدرستان للبنات ومدرسة مختلط).

ت - توزيع المدارس في القرى الواقعة شرق مركز القضاء حسب توجد 4 مدارس جميعها مختلط منها مدرستان في قرية دويلبية ومدرسة في سعيدية ومثلها في قرية عمية عاصي .

ث: توزيع المدارس في القرى الواقعة غرب مركز القضاء اذ بلغ عدد المدارس (18) مدرسة منها 9 للبنين و 7 للبنات ومدرستان مختلط اذ كانت في قرية الجزيرة مدرستان (احدهما للبنين واخرى للبنات) وفي قرية ابو مصطفى مدرستان ايضا (احدهما للبنين واخرى مختلط) ومدرسان في قرية خفاجة (احدهما للبنين واخرى للبنات) اما في قرية السورة مدرستان ايضا (احدهما للبنين واخرى للبنات) وفي قرية حض جعفر مدرستان (احدهما للبنين واخرى للبنات) و 5 مدارس في قرية البوعلوان منها (3) للبنين و2 للبنات اما في قرية خنفارة مدرستان احدهما للبنين واخرى للبنات ومدرسة مختلطة في قرية الرافدين.

* عمل الباحث على تقسيم مركز القضاء الى نصفين شمالي وجنوبي تبعا لجهة موقعها من نهر المحاويل ليكون اكثر دقة في تحديد موقع المدارس .

خريطة (8) التوزيع المكاني للمدارس الابتدائية في قضاء المحاول للعام الدراسي
(2014-2023)



المصدر: من عمل الباحث بالاعتماد على وزارة التربية ، مديرية تربية بابل ، قسم الاحصاء والبيانات (غير منشورة) للعام
الدراسي 2013 - 2014

ثالثاً : توزيع خدمات التعليم المتوسط في قضاء المحاويل للعام الدراسي 2013 / 2014

١- توزيع المدارس : -

يوجد في قضاء المحاويل (33) مدرسة منها (13) مدرسة في مراكز الوحدات الادارية و (20) مدرسة في قرى قضاء المحاويل وعند توزيعها حسب الجنس يكون 8 مدارس للبنين و5 للبنات (20) مدرسة مختلط¹.

في مركز قضاء المحاويل (12) مدرسة منها (3) للبنين و (2) للبنات و (7) مدارس مختلط اما عند توزيعها حسب البيئة يكون كالآتي .

١- في مركز القضاء (الحضر) اربع مدارس منها مدرستان للبنين واحدهما في حي الجمهوري والاخرى في حي الزهراء ومدرستان للبنات في حي العسكري وحي الزهراء .

2- وفي قرى مركز القضاء (8) مدارس جميعها مختلط موزعة على ثماني قرى (ابو مصطفى - الطاهرية - الريف الزاهر - البونافع - الشيتية - الفندية ودويلية).

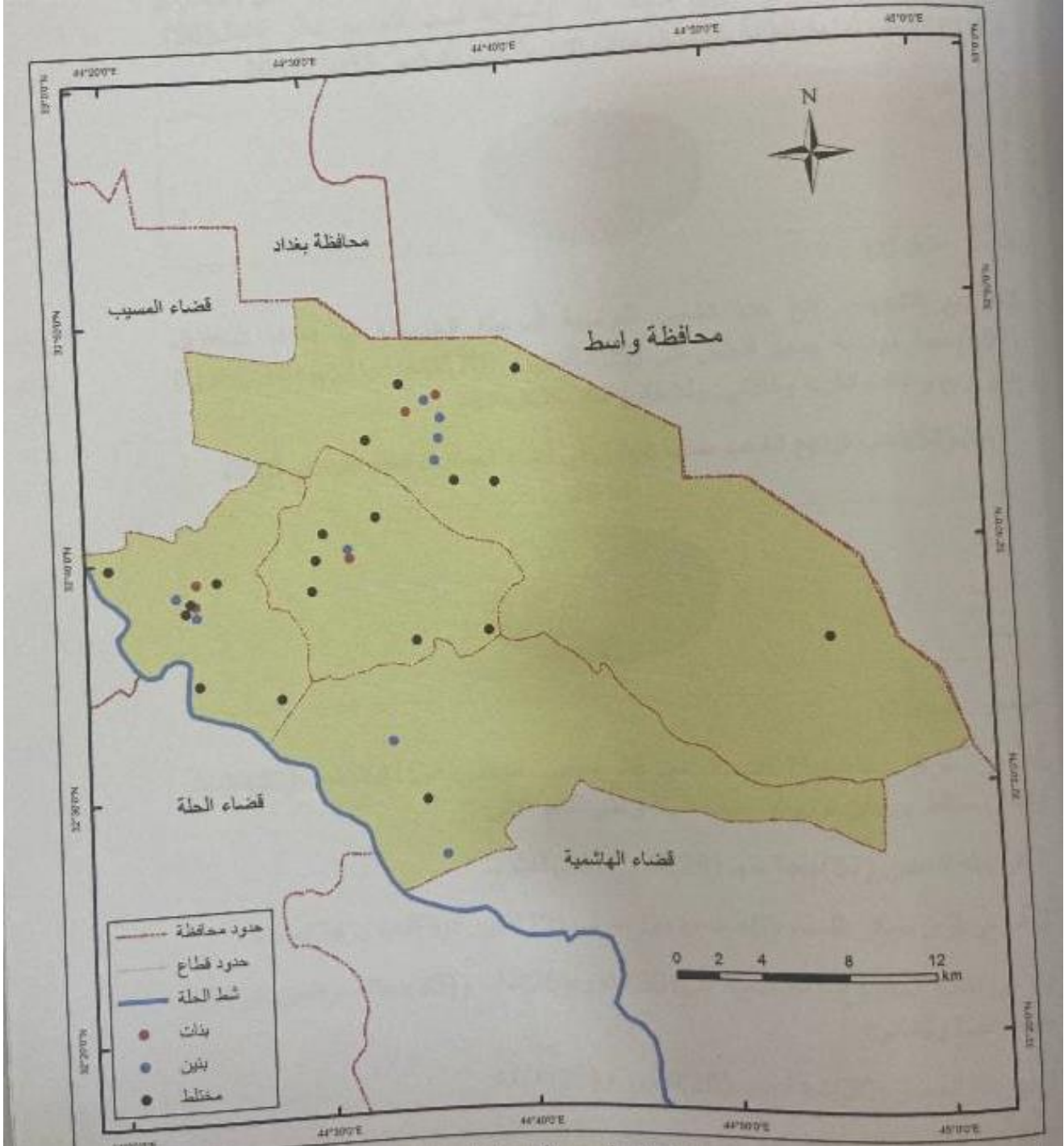
ب - اما في ناحية المشروع (١١) مدرسة متوسط منها (3) للبنين و (2) للبنات و (6) مدارس مختلط وعند توزيع حسب البيئة يكون:

1- في ناحية المشروع (جبله) 5 مدارس منها (3) مدارس للبنين(في حي العسكري و حي الوحدة وحي الرسالة) ومدرستان للبنات احدهما في حي الوحدة والاخرى في حي الحسين (عليه السلام).

2- اما في قرى ناحية المشروع (6) مدارس جميعها مختلط اثنان في قرية الخربانة و (4) مدارس موزعة على قرى (الامام - الحمير - زبيدي و مويحة).

¹ صباح هادي راضي الطائي ، الخدمات التعليمية في قضاء المحاويل ، رسالة ماجستير (غير منشورة) كلية التربية ، جامعة المستنصرية ، 2015 ص93

خريطة(9) التوزيع المكاني للمدارس المتوسطة في قضاء المحاويل للعام
الدراسي 2013-2014



المصدر: من عمل الباحث بالاعتماد على وزارة التربية ، مديرية تربية بابل ، قسم الاحصاء بيانات (غير منشورة) للعام الدراسي 2013-2014

توزيع خدمات التعليم الاعدادي في قضاء المحاويل للعام الدراسي 2013/2014

1- توزيع المدارس :

تعد هذه المرحلة قمة الهرم التعليمي في قضاء المحاويل اذ توجد (٩) مدارس منها (5) مدارس للبنين و 4 مدارس للبنات ويقتصر خدمات التعليم الاعدادي على بيئة الحضر ويكون توزيعها على الوحدات الادارية كالاتي¹ :

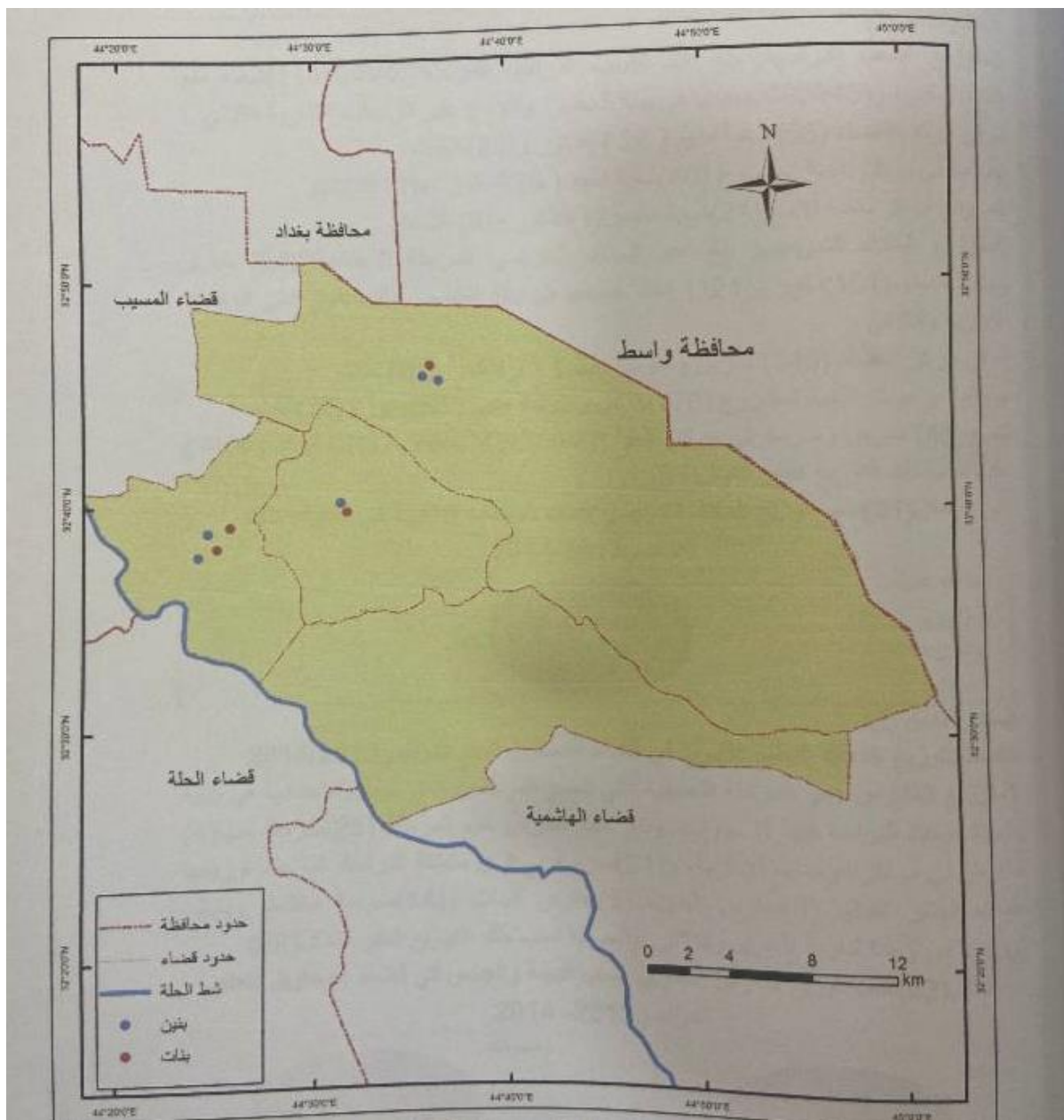
أ- في مركز القضاء (4) مدارس موزعة بالتساوي بين البنين والبنات فمدرستا البنين (احدهما في حي الاسرى واخرى في حي النور) اما مدرستها البنات احدهما في حي الزهراء والاخرى في الحي العسكري .

ب - اما في ناحية المشروع (3) مدارس منها اعداديتين للبنين احدهما في حي الزهراء (عليها السلام) والاخرى في الحي العسكري ومدرسة للبنات في حي الوحدة.

ت - ومدرستان في مركز ناحية الامام احدها للبنين في حي السجاد (عليه السلام) والاخرى للبنات في حي الامام علي (عليه السلام) اما عند توزيعها حسب الاستقلالية فجميعها اهلية وكما توضع خريطة (13) التوزيع المكاني للمدارس الاعدادي في قضاء المحاويل للعام الدراسي 2013/2014.

¹ صباح هادي راضي الطائي ، الخدمات التعليمية في قضاء المحاويل ، رسالة ماجستير (غير منشورة) كلية التربية ، جامعة المستنصرية ، 2015 ص96

خريطة (10) التوزيع المكاني للمدارس الاعدادية في قضاء المحاول للعام
الدراسي (2013-2014)



المصدر: من عمل الباحث بالاعتماد على وزارة التربية ، مديرية تربية بابل ، قسم الاحصاء بيانات (غير منشورة) للعام
الدراسي 2013-2014

الاستنتاجات

من خلال الدراسة النظرية (المكتبة) خرج البحث بالاستنتاجات الآتية:

- 1- تعد الخدمات التعليمية حديثة العهد مقارنة بتاريخ منطقة الدراسة ووحداتها الإدارية.
- 2- ازدادت الخدمات التعليمية بشكل كبير في قضاء المحاويل خلال المراحل التاريخية الخمسة التي مرت بها .
- 3- توصل الباحث الى بعض النتائج والمؤشرات عن الخدمات التعليمية للعام الدراسي 2013-2014 وهي :

أ- وجود عجز كبير في عدد مدارس رياض الاطفال واختصارها على مراكز الوحدات الإدارية، فضلا عن النقص في عدد الشعب والكوادر التعليمية.

ب- وجود فائض في عدد مدارس المرحلة الابتدائية وفي نفس الوقت وجود نقص في عدد الابنية المدرسية ما ادى الى نظام الدوام المزدوج ، فضلا عن النقص الكبير في عدد الشعب والكوادر التعليمية.

ت- عجز بمقدار مدرستين للمرحلة المتوسطة فضلا عن النقص في عدد الكادر التدريسي والشعب وكذلك سوء توزيع المدارس ، والكوادر التدريسية والشعب بيت الحضر والريف.

المصادر:

- المصدر: صباح هادي راضي الطائي ، الخدمات التعليمية في قضاء المحاويل ، رسالة ماجستير (غير منشورة) كلية التربية ، جامعة المستنصرية ، 2015
- جمال اسد مزعل ، نظام التعليم في العراق ، مديرية دار الكتب للطباعة والنشر ، جامعة الموصل 1989 ص128
- وزارة التربية ، المديرية العامة لتربية بابل ، اللجنة الفرعية للتعليم المسرع للعام الدراسي 2013-2014
- عيسى صاع العجيلي ، مشاركة المدرسين في الادارة المدرسية ، المنشأة العامة للطباعة والنشر ، طرابلس ، ط1 1982 ، ص49
- فؤاد بن غضبان ، جغرافية الخدمات ، دار اليازوري العلمية للنشر والتوزيع ، عمان 2013 ص173
- صباح هادي راضي الطائي ، الخدمات التعليمية في قضاء المحاويل ، رسالة ماجستير (غير منشورة) ، كلية التربية ، الجامعة المستنصرية ، 2015 ص17
- مسارع حسن الراوي ، نحو استراتيجية جديدة للتعليم في العراق ، مطبعة التقدم ، بغداد ، 1975 ص16
- مسارع حسن الراوي ، مصدر سابق ص21
- جمال اسد مزعل ، مصدر سابق ص44
- صباح هادي راضي الطائي ، الخدمات التعليمية في قضاء المحاويل ، رسالة ماجستير (غير منشورة) ، كلية التربية ، الجامعة المستنصرية ، 2015 ص24
- جاسم محمد خلف ، جغرافية العراق الطبيعية والاقتصادية والبشرية معهد البحوث والدراسات العربية ، القاهرة 1959 ص15-17
- صباح هادي راضي الطائي ، الخدمات التعليمية في قضاء المحاويل ، رسالة ماجستير (غير منشورة) كلية التربية ، جامعة المستنصرية ، 2015
- صلاح الدين علي الشامي ، الجغرافية وعامة التخطيط ، سلسلة الكتب الجغرافية ، منشأة المعارف المصرية ، الاسكندرية 1976 ص59

جمال حمدان ، العلاقة بين السكان والتضاريس ، مجلة كلية الآداب ، جامعة القاهرة ، مجلد 19 ، ط 1 ، 1957 ، ص 59

ماجد السيد ولي ، العوامل الجغرافية واثرها في انتشار الاملاح في تربة ما بين النهرين ، مجلة الجمعية العراقية العدد (17) 1986 ص 25

علي صاحب الموسوي ، دراسة جغرافية لمنظومة الري في محافظة بابل مصدر سابق ص 34
بالاعتماد على : عبد الاله رزوقي كربل ، خصائص التربة وتوزيعها الجغرافي في محافظة بابل ، مجلة كلية الاداب ، جامعة البصرة ، العدد (6) ، 1972 ، ص 124

محمد حامد الطائي ، اقسام سطح العراق ، مطبعة اسد بغداد ، المجلد الخامس 1969 ، ص 38

علي مكعد فضالة الزيدي ، مصدر سابق ص 145

بالاعتماد على : جمهورية العراق ، وزارة الموارد المائية ، مديرية الموارد المائية في محافظة بابل، خريطة مشاريع الري في محافظة بابل ، 2013

حسين جعاز ناصر ، التحليل المكاني للسكان في محافظة النجف (1957-1997) وتوقعاته المستقبلية حتى 2007 ، دراسات نجفيه ، العدد الثالث ، جامعة الكوفة (2004 ص 137)

صباح هادي راضي الطائي ، الخدمات التعليمية في قضاء المحاويل ، رسالة ماجستير (غير منشورة) كلية التربية ، جامعة المستنصرية ، 2015

صباح هادي راضي الطائي ، الخدمات التعليمية في قضاء المحاويل ، رسالة ماجستير (غير منشورة) كلية التربية ، الجامعة المستنصرية ، 2015 ص 626

رضا عبد الجبار ، فاهم محمد جبر ، نمو السكان في العراق والعوامل المؤثرة للمدة سنة 1977 ، مجلة جامعة بابل ، العلوم الانسانية ، المجلد (19) العدد 4 ، 2011 ص 626

عبدالعزیز محمد حبيب ، يوسف يحيى طعماس ، جغرافية النقل والتجارة الدولية ، مديرية دار الكتب ، جامعة الموصل 1989 ص 9

وزارة الاعمار والاسكان ، الهيئة العامة للطرق والجسور ، مديريةية الطرق والجسور في محافظة بابل قسم التخطيط والتصميم لعام 2013 غير منشورة

محمد حميد الشهابي ، استعمالات الارض لأغراض النقل في محافظة النجف ، دراسة في جغرافية المدن ، رسالة ماجستير غير منشورة ، كلية التربية ، جامعة المستنصرية ، 2002 ص 77

جمهورية العراق ، وزارة الاعمار والسكان ، الهيئة العامة للطرق والجسور ، مديرية طرق وجسور محافظة بابل ، قسم التخطيط والتصميم ، خريطة الطرق والجسور في محافظة بابل ، 2013 ،

تم تسقيط بعض الطرق بأستخدام نظم المعلومات الجغرافية (GIS) برنامج (GIS MAP ,) (9.3)

صباح هادي راضي الطائي ، الخدمات التعليمية في قضاء المحاويل ، رسالة ماجستير (غير منشورة) ، كلية التربية ، الجامعة المستنصرية 2015 ص

صباح هادي راضي الطائي ، الخدمات التعليمية في قضاء المحاويل ، رسالة ماجستير (غير منشورة) ، كلية التربية ، الجامعة المستنصرية 2015

صباح هادي راضي الطائي ، الخدمات التعليمية في قضاء المحاويل ، رسالة ماجستير (غير منشورة) كلية التربية ، جامعة المستنصرية ، 2015

الخدمات التعليمية في قضاء المحاويل

من عمل الباحث بالاعتماد على وزارة التربية ، مديرية تربية بابل ، قسم الاحصاء والبيانات (غير منشورة) للعام الدراسي 2013 – 2014

صباح هادي راضي الطائي ، الخدمات التعليمية في قضاء المحاويل ، رسالة ماجستير (غير منشورة) كلية التربية ، جامعة المستنصرية ، 2015 ص93

من عمل الباحث بالاعتماد على وزارة التربية ، مديرية تربية بابل ، قسم الاحصاء بيانات (غير منشورة) للعام الدراسي 2013-2014

صباح هادي راضي الطائي ، الخدمات التعليمية في قضاء المحاويل ، رسالة ماجستير (غير منشورة) كلية التربية ، جامعة المستنصرية ، 2015 ص96

من عمل الباحث بالاعتماد على وزارة التربية ، مديرية تربية بابل ، قسم الاحصاء بيانات (غير منشورة) للعام الدراسي 2013-2014