

Ministry of Higher Education &
Scientific Research

University of Babylon / College
of Medical Hammurabi



وزارة التعليم العالي
والبحث العلمي

جامعة بابل / كلية طب حمورابي

دليل الطالب الى كلية طب حمورابي للعام الدراسي 2021 – 2022

اعداد

ا.م.د. احسان فليح حسين

م.د. بشار عودة الطائي

م.م. مشتاق طالب مهدي

السيد اراس حامد عبدالله

السيد علي حامد ناجي

إشراف

عميد كلية طب حمورابي

ا.د. هادي محمد علي الموسوي

معاون العميد للشؤون العلمية

ا.م.د. سهاد كاظم علي



مجلس كلية طب حمورابي
2022-2021

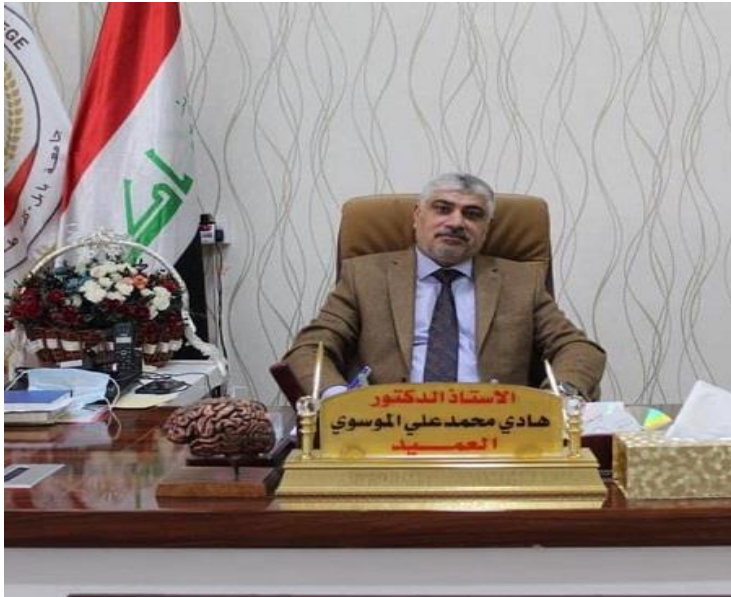


مجلس كلية طب حمورابي

رئيس مجلس الكلية	عميد كلية طب حمورابي	ا.د. هادي محمد علي الموسوي	1
عضوا	معاون العميد للشؤون العلمية	ا.م.د. سهاد كاظم علي	2
عضوا	معاون العميد للشؤون الادارية	م.د. مثنى سليم عبد الامير	3
عضوا	رئيس فرع الباطنية	ا.د. علي صالح بيعي	4
عضوا	رئيس فرع الجراحة	ا.م.د. سلام عبد الامير يحيى عباس	5
عضوا	رئيس فرع طب الاطفال	ا.د. عدنان حنظل طارش علوان	6
عضوا	رئيس فرع طب النسائية	ا.م.د. نسرين مالك عبيد	7
عضوا	رئيس فرع الاحياء المجهرية	ا.د. احمد عادل علي حمزة الزبيدي	8
عضوا	رئيس فرع طب المجتمع	ا.د. كريم ناصر حسين	9
عضوا	رئيس فرع الادوية	م.د. زينا حسن صاحب	10
عضوا	رئيس فرع الكيمياء	ا.د. صفاء جواد كاظم	11
عضوا	رئيس فرع التشريح	ا.م.د. حميدة عبد المهدي غازي اسد	12
عضوا	رئيس فرع الفلسفة	ا.م.د. امجد حسن عباس	13
عضوا	رئيس فرع الامراض والطب العدلي	م.د. اسراء عبد علي كاظم الحميري	14

وإذا مرضت فهو يشفين

صدق الله العلي العظيم (الشعراء) (80)



الحمد لله رب العالمين والصلاة والسلام على أشرف الأنبياء والمرسلين نبينا أبو القاسم محمد وعلى آله وصحبه أجمعين أما بعد.

أبنائي الطلاب والطالبات ، أعضاء هيئة التدريس وجميع رؤساء الفروع العلمية المختلفة والموظفين والعاملين بالكلية يسرني ويشرفني أن أرحب بكم .

تأسست كلية طب حمورابي عام 2017 بفضل الجهود التي بذلت من قبل معالي وزير التعليم العالي والبحث العلمي الأسبق الأستاذ الدكتور عبدالرزاق العيسى والسيد رئيس جامعة بابل الأسبق الأستاذ الدكتور عادل هادي البغدادي. وتم اعتماد المنهاج التكاملي (Integrated system) كمنهاج دراسي لطلبة الدراسات الأولية لكلية الطب وبالتعاون مع جامعة ليستر. وتم قبول 69 طالب في المرحلة الأولى، ويعتبر المنهاج التكاملي نظام حديث في التعليم الطبي حيث يعتمد على الطالب بصورة كبيرة في التعلم (Student center) حيث تكون هناك محاضرة المجاميع الكبيرة (Large group) يتبعها تقسيم الطلبة الى مجاميع صغيرة (Small group) ويكون نظام الامتحانات في يوم واحد ويشمل MCQ (Assessment و Short answer response) ويشمل جميع (Modules) حيث يتيح هذا المنهاج للطلبة التعرف على المصطلحات الطبية وسيناريو الحالات المرضية من المرحلة الأولى ويتعد عن الأقسام والشعب العلمية حيث يكون هناك قسم واحد هو القسم الطبي ومسؤولي الموديول ما يتيح التداخل لجميع الاختصاصات الطبية في الموديول الواحد مما يوسع معرفه وادراك الطلبة وفهم العلوم للطبية. ونامل ان تعزز كلية طب حمورابي الواقع الصحي في محافظة بابل بأطباء ذات كفاءه علمية عالية وتسد النقص الحاصل في الكوادر الطبية.

والله ولي التوفيق

ا.د. هادي محمد علي الموسوي

عميد كلية طب حمورابي



نشأة كلية طب حمورابي

تأسست كلية طب حمورابي عام 2017 بفضل الجهود التي بذلت من قبل معالي وزير التعليم العالي والبحث العلمي السابق الأستاذ الدكتور عبدالرزاق العيسى والسيد رئيس جامعة بابل السابق الأستاذ الدكتور عادل هادي البغدادي. وتم اعتماد المنهاج التكاملي (Integrated system) كمنهاج دراسي لطلبة الدراسات الأولية لكلية الطب وبالتعاون مع جامعة ليستر، وتم قبول 63 طالب في المرحلة الأولى.

تسعي الكلية نحو الجودة والتميز، لأعداد جيلاً قادراً على التطور وتكون مركزاً فكرياً وثقافياً للمجتمع. ولذا دأبت الكلية لتكون الأكثر تميزاً، والأكثر إبداعاً في مجالات التعليم والبحث العلمي وخدمة المجتمع، وذلك من خلال توفير بيئة أكاديمية ملائمة للطلاب.

كما تسعى الكلية وفق خطتها الاستراتيجية إلى إعداد كفاءات متميزة بالعطاء والإبداع في مجال الطب وإثراء البحث العلمي المبتكر المدعم ببرامج الدراسات العليا والإسهام في خدمة المجتمع وبناء كوادر طبية متميزة مع الأخذ في الاعتبار بمنظومة الجودة الشاملة وتحقيق الاعتماد الأكاديمي. بالإضافة إلى تشجيع الكفاءات المتميزة من أعضاء هيئة التدريس والطلبة للمساهمة في صناعة المعرفة مما يضمن تخريج كوادر مدربة قادرة على الابتكار وتحقيق الريادة في مجالات تخصصاتهم من أجل مجتمع خالي من الأمراض.

رؤية كلية طب حمورابي

ان رؤية كلية طب حمورابي هي التميز والريادة والمرجعية العلمية في العلوم الطبية كافة مستندة بذلك على البدء بمنهاج طبي تكاملي عالمي حديث، حيث تعمد الى تحقيق الريادة في التعليم الطبي و الخدمات الصحية، و أن يكون لها بصمة واضحة في تعزيز الصحة في المجتمع العراقي، و تقديم إضافات متميزة للعلوم الطبية على مستوى العالم.

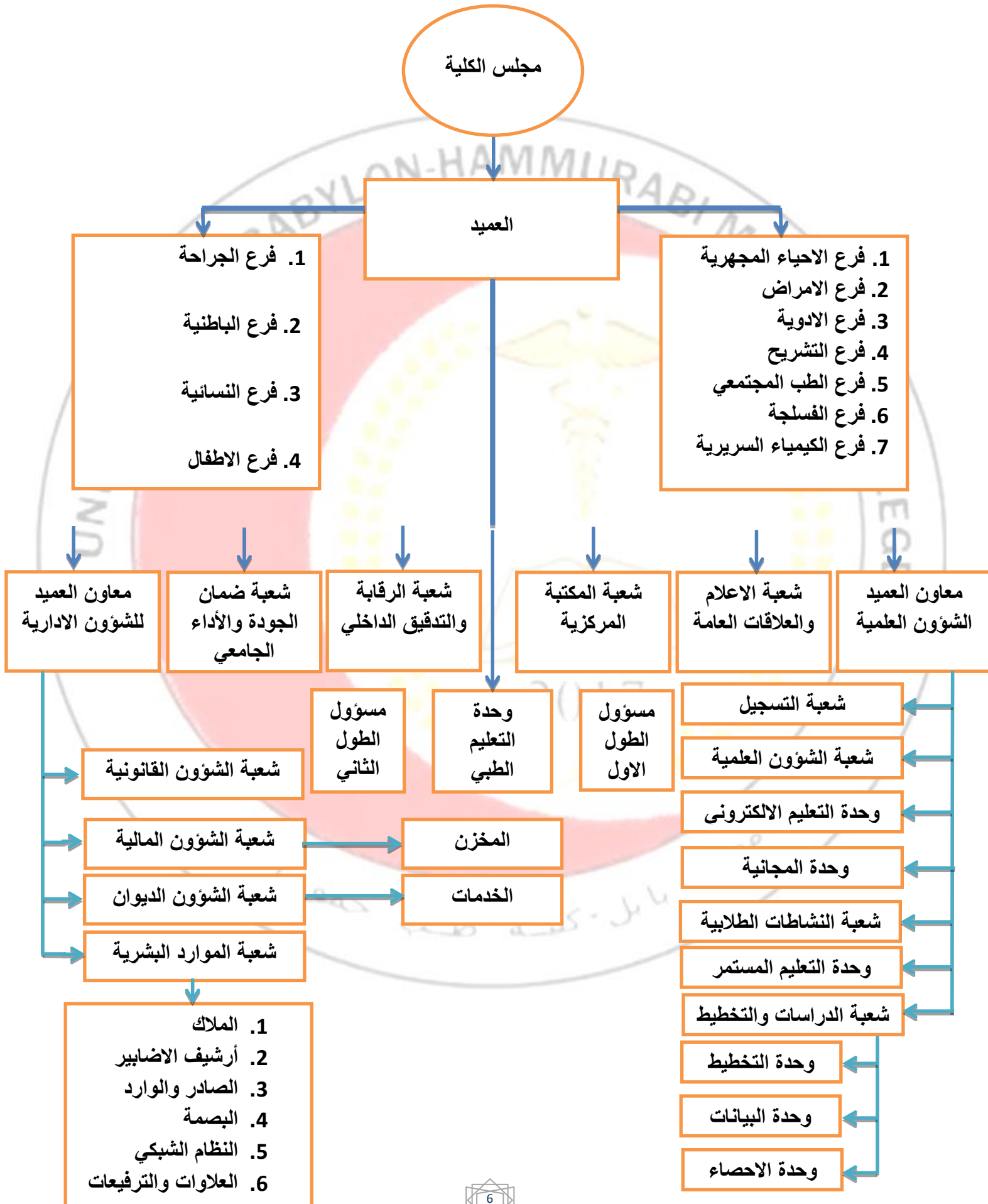
رسالة كلية طب حمورابي

أما رسالة الكلية فهي اعداد ملاكات طبية قادرة على تحقيق افضل الخدمات الصحية للفرد والمجتمع وان تكون قادرة على المنافسة محليا وعالميا عبر النشاطات العلمية والبحثية والاجتماعية، الاسهام في بناء نظام تعليمي رصين لتخريج أطباء يتحلون بالكفاءة العالية والأمانة لتقديم رعاية طبية كاملة ومتميزة تخدم المجتمع ، وتثري البحث العلمي.

اهداف كلية طب حمورابي

- 1- اعداد ملاكات طبية مؤهلة مهنيا وعلميا وبحثيا لتقديم الخدمات الطبية والتشخيصية والوقائية للفرد والمجتمع في المستشفيات وخارجها على نطاق المجتمع مع الاهتمام الكبير بالرعاية الصحية الالوية.
- 2- اعداد ملاكات طبية عليا من حملة الماجستير والدكتوراه وفي جميع الاختصاصات الطبية الاساسية السريرية.
- 3- التنسيق الوثيق مع وزارة الصحة لتقديم خدمات طبية استشارية للفرد والمجتمع.
- 4- تعزيز حركة البحث العلمي من خلال تحقيق بحوث علمية اكااديمية وتطبيقية تهتم بحل المشاكل الصحية والبيئية المختلفة.
- 5- تطوير المناهج، ووسائل التعليم وأساليبها، وطرق الامتحان، وتأليف الكتب الطبية الجامعية، ووضع قواعد ضبط وتحسين الجودة اعتماداً على معايير الجودة العالمية والاعتماد الأكاديمي.
- 6- توفير إمكانيات الدراسة التخصصية كمركز دراسي وامتحاني للتخصصات الطبية (البورد).
- 7- تبني استراتيجيات التعليم الطبي المستمر والمشاركة في دورات التأهيل والتعليم والتدريب الطبي المستمر.
- 8- المشاركة في انشاء نظام صحي متكامل بالتعاون مع وزارة الصحة ومنظمة الصحة العالمية والعمل على تنمية القوى البشرية.
- 9- تبني الشراكات مع الجامعات التي تشجع على تطوير تكنولوجيات جديدة لتقدم الطب.
- 10- اجراء برامج بحثية مستمرة موجهة اساسا لمواجهة المشاكل والاحتياجات الصحية للمجتمع.

الهيكل التنظيمي في كلية طب حمورابي



الفروع العلمية في كلية طب حمورابي

تتكون الكلية من احد عشر فرعا، يترأس هذه الفروع اساتذة متخصصين وبألقاب علمية متنوعة وتكون جميعها تحدد ادارة دائرة السيد العميد، وجميع هذه التفاصيل يمكن اجملها بالادارة العليا للكلية وتكون كالتالي:

<u>الاسم الثلاثي</u>	<u>المنصب</u>	<u>صوره شخصية</u>
ا.د. هادي محمد علي الموسوي	عميد كلية طب حمورابي	
ا.م.د. سهاد كاظم علي	معاون العميد للشؤون العلمية	
م.د. منى سليم عبد الامير	معاون العميد للشؤون الادارية	
ا.د. صفاء جواد كاظم	رئيس فرع الكيمياء	
ا.د. علي صالح بيعي	رئيس فرع الباطنية	
ا.د. عدنان حنظل طارش علوان	رئيس فرع طب الاطفال	
ا.م.د. امجد حسن عباس	رئيس فرع الفلسفة	



رئيس فرع الجراحة

ا.م.د. سلام عبد الامير يحيى عباس



رئيس فرع الاحياء المجهرية

ا.د. احمد عادل علي حمزة الزبيدي



رئيس فرع الامراض والطب
العدلي

م.د. اسراء عبد علي كاظم الحميري



رئيس فرع طب المجتمع

ا.د. كريم ناصر حسين



رئيس فرع الادوية

م.د. زينا حسن صاحب



رئيس فرع التشريع

ا.م.د. حميدة عبد المهدي غازي اسد



رئيس فرع طب النسائية

ا.م.د. نسرين مالك عبيد

وحدة التعليم الطبي في كلية طب حمورابي

تشتمل كلية طب حمورابي على عدد من الوحدات والشعب، وتعد وحدة التعليم الطبي والذي يتراسها اساتذة كفوئين واحده من أهم هذه الوحدات بسبب التعقيد المتزايد في التشخيص والمعالجة، وتوقع المجتمع المتزايد لنواتج صحية أفضل.

خلال العقود القليلة الماضية، أثرت التغيرات السريعة في توجهات التعليم الطبي (بسبب الحاجات المتزايدة والأولويات في تقديم الخدمات الصحية للمجتمع) الى تغيير كبير في مناهج تعليم طلبة الدراسات الأولية للعديد من كليات الطب في العالم.

لكلية طب حمورابي مشروع تم البدء بتطبيقه يتمثل بإعادة النظر في المنهاج الدراسي، ليس على مستوى المحتوى فقط بل يتعداه الى تغيير الاستراتيجيات) فمثلاً اعتماداً تطبيق النظام الدراسي التكامل والمستخدم في تقديم المنهج الجديد.

هذا المنهاج الجديد سيشجع على النظرة الشمولية الأوسع الى التعليم الطبي وسيضع أساساً قوياً لتعليم طبي يستمر مدى الحياة، مما سيساعد على تحسين نوعية التعليم الطبي المقدم بحيث يكون الطالب مستعداً أكثر لملاقاته التحديات القادمة في ممارسته الطبية خلال سنواته القادمة.

وعلى ذلك فإن عمادة كلية الطب قد استجابت بشكل حاسم وملائم للتغيرات الكبيرة في الطب والتعليم الطبي لضمان أن يكون الخريجون مهنيين بشكل جيد لملاقاته التحديات في ممارساتهم الطبية.

ومن خلال هذا التصور، شعرت الكلية بالحاجة الماسة لإيجاد وحدة تعليم طبي بشكل رسمي مرتبطة بها على المستوى الإداري والدعم المالي لتأخذ على عاتقها المهام الجسام في المستقبل.

تتولى وحدة التعليم الطبي المهام التالية:

الهدف الفوري والأساسي لوحدة التعليم الطبي هو أن تخطط ويوجيه نشاطات كلية طب حمورابي للحصول على الاعتمادية الدولية وفقاً للمعايير العالمية.

ان وحدة التعليم الطبي تبتني على قاعدة من الابتكار والقيادة التعليمية للتركيز على ست نقاط أساسية من النشاط:

1. تطوير أعضاء الهيئة التدريسية.

2. تطوير المنهاج الطبي ودعمه.

3. تطوير الاحترافية في التعليم الطبي.

4. الأبحاث في التعليم الطبي.

5. التقييم / التقويم.

6. اختبار البرنامج و ضمان جودته.

الكادر التدريسي في كلية طب حمورابي

عدد الكادر التدريسي في كلية طب حمورابي هو ثلاث واربعون تدريسي، ذوو اختصاصات والقاب متنوعة مختلفة وكل واحدة منهم يتمتع بمستوى عالي من العلمية والحس الاكاديمي الذي ينتج عنه كفاءة تقوم بنقل كل ما تحمله من معلومات الى الطلبة، من اجل رفد المجتمع بأطباء يكون لهم دور بارز في المؤسسات الصحية.

اسم التدريسي	ت
ا.م. د. احمد حسن رحيم حسن العفيني الزرفي	23
ا.م. د. امجد حسن عباس حسين المنصوري	24
ا.م. د. ايام محمد صالح علي العامود	25
ا.م. د. بشار عودة جواد كاظم الطائي	26
ا.م. د. رجاء علي محيسن مطر الطائي	27
ا.م. د. شهلاء خزعل عبد جابك	28
ا.م. د. فائزة محمود شكر محمود المشهداني	29
ا.م. د. نادية حسين صاحب عبد الظاهر	30
م.د. مثنى سليم عبد الامير مهدي الحميري	31
م.د. اسراء عبد علي كاظم الحميري	32
م.د. زينا حسن صاحب ظاهر الظاهر	33
م.د. علي طالب منصور حسين المسعودي	34
م.د. علي عباس هاشم احمد الموسوي	35
م.د. علياء سلمان مهدي وناس النصراوي	36
م.د. فليحة حبيب حسين خلف الكرعوي	37
م.د. كرار ابراهيم محمود عبدالله الزركاني	38
م.م. محمد رسول جواد عباس الخفاجي	39
م.م. نريمان عبد الحسن كربول المعموري	40
م.م. احمد فيصل عبيد كاظم الجبوري	41
م.م. اسماء حمزة رديف حمزة	42
م.م. مشتاق طالب مهدي	43

اسم التدريسي	ت
ا.د. هادي محمد علي محمد علي الموسوي	1
ا.د. عامر صاحب منجي خلف المؤمن	2
ا.د. صباح جاسم محمد حسون الربيعي	3
ا.د. علاء عبد الحسين دراج العلكاوي	4
ا.د. علي صالح مهدي بيبي	5
ا.د. كريم ناصر حسين عبد العيساوي	6
ا.د. محمد كاظم طاهر سعيد الحطاب	7
ا.د. احمد عادل علي حمزة الزبيدي	8
ا.د. صفاء جواد كاظم محي الدين	9
ا.د. عدنان حنظل طارش علوان الجوزري	10
ا.د. فاضل عباس حسين الحميري	11
ا.د. هديل عبدالاله رزوقي احمد كربل	12
ا.م. د. سهاد كاظم علي صالح أبو خشوت	13
ا.م. د. احسان فليح حسين الغراني	14
ا.م. د. بشار صاحب خلف حبيب الشمري	15
ا.م. د. جميل تحسين محسن كاظم شلاش الجشعمي	16
ا.م. د. حميدة عبد المهدي غازي جابر اسد	17
ا.م. د. سلام عبد الامير يحيى عباس	18
ا.م. د. شيماء هادي خضير عبود الربيعي	19
نسرين مالك عبيد جاسم الجميعاوي	20
ا.م. د. نيران كاظم فرهود هنون	21
ا.م. د. ولاء لوي علي سعيد الفلوجي	22

النظام الدراسي في كلية طب حمورابي

يتم اعتماد المنهاج التكاملي (Integrated system) كمنهاج دراسي لطلبة الدراسات الأولية لكلية الطب وبالتعاون مع جامعة ليستر. ويعتبر المنهاج الدراسي التكاملي نظام حديث في التعليم الطبي حيث يعتمد على الطالب بصورة كبيرة في التعلم (Student center) حيث تكون هناك محاضرة المجاميع الكبيرة (Large group) يتبعها تقسيم الطلبة الى مجاميع صغيرة (Small group).



يكون نظام الامتحانات في يوم واحد ويشمل (MCQ Assessment و Short answer; response) ويشمل جميع (Modules) حيث يتيح هذا المنهاج للطلبة التعرف على المصطلحات الطبية وسيناريو الحالات المرضية من المرحلة الأولى ويتعد عن الأقسام والشعب العلمية حيث يكون هناك قسم واحد هو القسم الطبي ومسؤولي الموديول ما يتيح التداخل لجميع الاختصاصات الطبية في الموديول الواحد مما يوسع معرفه وادراك الطلبة وفهم العلوم الطبية.



مختبرات كلية طب حمورابي

يوجد في الكلية ثلاث مختبرات تخصصية مزودة بأحدث الاجهزة الطبية ومن مناشئ رصينة تسهم في تطور القدرات العلمية لدى الطلبة في الكلية، وهذه المختبرات:



اولا: مختبر المهارات السريرية

يهتم بالتدريب العملي ورفع المهارات العملية والعلمية للطلاب حيث يوفر بيئة افتراضية تلامس الواقع من خلال استخدام الدمى الخاصة لمساعدة الطالب في تطبيق الكثير من الاجراءات العناية بالمريض كإسعاف الحالات الطارئة والانعاش الرئوي وصولا الى معظم الحالات التشخيصية.



ثانيا: مختبر التشريح

يعمل هذا المختبر على اكساب الطالب مهارات عالية في عمليات التشريح والتعرف على اجراء جسم الانسان واستخدام الادوات الطبية الخاصة بالجراحة ويكون التدريب على دمي مخصصة لهذا النوع من الاعمال.



ثالثا: مختبر الحاسبات

يعمل هذا المختبر على تدريب الطالب على استخدام جهاز الحاسوب وطريقة التعامل مع الأنظمة والبرامج التي يحتاجها الطبيب مستقبلا.

المنهاج الدراسي التكاملي المعتمد في كلية طب حمورابي

الطور الاول												
المرحلة الدراسية الاولى												
الفصل الدراسي الثاني						الفصل الدراسي الاول						
عدد الوحدات	المناقشة	العملي	النظري	المقرر الدراسي		عدد الوحدات	المناقشة	العملي	النظري	المقرر الدراسي		
				الرمز	الاسم					الرمز	الاسم	
٤	٣٠	-	٣٠	١١٢٠٧ ج ١	الجينات، الجينات والامراض	٤	٣٠	-	٣٠	١١١٠١ ط	اساسيات الطب	
٥	٣٠	٣٠	٣٠	١١٢٠٨ ج	انسجة الجسم	٣	-	٣٠	٣٠	١١١٠٢ ح ١	الحاسبات	
٤	٣٠	-	٣٠	١١٢٠٩ ي	الايض	٤	-	٦٠	٣٠	١١١٠٣ ف ط	الفيزياء الطبية	
٤	٣٠	-	٣٠	١١٢١٠ ص م س	الصحة والمرض في السكان	٢	-	-	٣٠	١١١٠٤ ح ١	حقوق الانسان	
٤	٣٠	-	٣٠	١١٢١١ ح م س	حل المشاكل السريرية ١	٣	١٥	-	٣٠	١١١٠٥ ان	اللغة الانكليزية	
٢	٣٠	-	-	١١٢١٢ ا د م س	دورة اساسيات المهارات السريرية	٢	-	-	٣٠	١١١٠٦	اخلاق طبية	
مجموع الوحدات الدراسية						١٨	مجموع الوحدات الدراسية					
مجموع عدد الوحدات الدراسية الكلية (٤١)												

المرحلة الدراسية الثانية												
الفصل الدراسي الرابع						الفصل الدراسي الثالث						
عدد الوحدات	المناقشة	العملي	النظري	المقرر الدراسي		عدد الوحدات	المناقشة	العملي	النظري	المقرر الدراسي		
				الرمز	الرمز					الرمز	الاسم	
٥	٣٠	٣٠	٣٠	١٢٤١٩ ج ب	الجهاز البولي	٥	٣٠	٣٠	٣٠	١٢٣١٣ ج ع هـ	الجهاز العضلي الهيكل	
٥	٣٠	٣٠	٣٠	١٢٤٢٠ ج م م	الجهاز المعدي المعوي	٥	٣٠	٣٠	٣٠	١١٢٣١٤ م	آليات المرض	
٥	٣٠	٣٠	٣٠	١٢٤٢١ ج ن ن	الجهاز التنفسي	٤	٣٠	-	٣٠	١٢٣١٥ غ م	الاغشية والمستقبلات	
٤	٣٠	-	٣٠	١٢٤٢٢ س ص ت	سيكولوجية الصحة والتنوع	٥	٣٠	٣٠	٣٠	١٢٣١٦ ج ق و	الجهاز القلبي الوعائي	
						٢	٣٠	-	-	١٢٣١٧ ح م س	حل المشاكل السريرية ٢	
٢	٣٠	-	-	١٢٤٢٣ ا د م س	دورة اساسيات المهارات السريرية	٢	٣٠	-	-	١٢٣١٨ ا د م س	دورة اساسيات المهارات السريرية	
مجموع الوحدات الدراسية						٢٣	مجموع الوحدات الدراسية					
مجموع عدد الوحدات الدراسية الكلية (٤٤)												

المرحلة الدراسية الثالثة												
الفصل الدراسي السادس						الفصل الدراسي الخامس						
عدد الوحدات	المناقشة	العملي	النظري	المقرر الدراسي		عدد الوحدات	المناقشة	العملي	النظري	المقرر الدراسي		
				الرمز	الاسم					الرمز	الاسم	
٤	٣٠	-	٣٠	١٣٦٣١ ع س	علم العقاقير السريري	٤	٣٠	-	٣٠	١٣٥٢٤ م	المناعة والمرض	
٥	٣٠	٣٠	٣٠	١٣٦٣٢ ج ع	الجهاز العصبي	٥	٣٠	٣٠	٣٠	١٣٥٢٥ ج تك	الجهاز التكاثري	
٤	٣٠	-	٣٠	١٣٦٣٣ ا ت ط	التكامل الطبي	٥	٣٠	٣٠	٣٠	١٣٥٢٦ ا ر ع	الراس والعق	
٣	-	٩٠	-	١٣٦٣٤ م ن	وحدة المرض والناس	٢	-	-	٣٠	١٣٥٢٧ ص م م	الصحة والمرض في المجتمع	
١	-	-	١٥	١٣٦٣٥ م ا	مواد اختيارية	١	-	-	١٥	١٣٥٢٨ ا ط ع	الطب العدلي	
٣	٣٠	٣٠	-	١٣٦٣٦ ا د م س	دورة اساسيات المهارات السريرية	١	-	-	١٥	١٣٥٢٩ م ا	مواد اختيارية	
						٢	٣٠	-	-	١٣٥٣٠ ا د م س	دورة اساسيات المهارات السريرية	
مجموع وحدات الفصل الدراسي الثاني						٢٠	مجموع وحدات الفصل الدراسي الاول					
مجموع عدد الوحدات الدراسية الكلية (٤٠)												

الطور الثاني

المرحلة الدراسية الرابعة

عدد الوحدات	المناقشة	السريري	النظري	المقرر الدراسي	
				الرمز	الاسم
١٠	٣٠	١٨٠	٣٠	٢٤٠٣٧ ر ع هـ	رعاية الجهاز العضلي الهيكلي
١٠	٣٠	١٨٠	٣٠	٢٤٠٣٨ ر ق ت	رعاية الجهاز القلبي والتنفسي
١٠	٣٠	١٨٠	٣٠	٢٤٠٣٩ ر م م	رعاية الجهاز المعدي المعوي
١٠	٣٠	١٨٠	٣٠	٢٤٠٤٠ ر غ ك	رعاية الغدد الصم والجهاز الكلوي
٢	-	٦٠	-	٢٤٠٤١ ط س	الطرق السريرية
٢	-	٦٠	-	١٢٤٠٤٢ م	مواد اختيارية
٤٤				مجموع عدد الوحدات الدراسية الكلية (٤٤)	

المرحلة الدراسية الخامسة

عدد الوحدات	المناقشة	السريري	النظري	المقرر الدراسي	
				الرمز	الاسم
١٠	٣٠	١٨٠	٣٠	٢٥٠٤٣ ر ح خ	رعاية الحواس الخاصة (العيون، الجلدية، الاتف، الاذن والحنجرة)
١٠	٣٠	١٨٠	٣٠	٢٥٠٤٤ ر ط	صحة الطفل
١٠	٣٠	١٨٠	٣٠	٢٥٠٤٥ ر ان	صحة الإنجاب
١٠	٣٠	١٨٠	٣٠	٢٥٠٤٦ ر ع ج	رعاية التداخل الجراحي
٢	-	٦٠	-	١٢٥٠٤٧ م	مواد اختيارية
				مجموع عدد الوحدات الدراسية الكلية (٤٢)	

المرحلة الدراسية السادسة

عدد الوحدات	المناقشة	السريري	النظري	المقرر الدراسي	
				الرمز	الاسم
٩	٣٠	١٥٠	٣٠	٢٦٠٤٨ ر او	رعاية الاورام (مرض السرطان وامراض الدم)
٩	٣٠	١٥٠	٣٠	٢٦٠٤٩ ر ح ط	رعاية الحالات الطارئة
٩	٣٠	١٥٠	٣٠	٢٦٠٥٠ ر م م	رعاية المسنين والحالات المزمنة
٩	٣٠	١٥٠	٣٠	٢٦٠٥١ ر ذ	الرعاية الذهنية والجملة العصبية
١٠	-	٣٠٠	-	٢٦٠٥٢ م م	معايشة المهنة (الباطنية، الجراحة، الاطفال، النسائية والتوليد)
٤٦				مجموع عدد الوحدات الدراسية الكلية (٤٦)	

مجموع عدد وحدات الطور الاول + الطور الثاني

١٢٥	الطور الاول
١٣٢	الطور الثاني
٢٥٧	المجموع الكلي

الاوزان الدراسية للمراحل الدراسية من الاولى الى الثالثة (الطور الاول) و من الرابعة الى السادسة (الطور الثاني)

المرحلة الاولى	المرحلة الثانية	المرحلة الثالثة	المرحلة الرابعة	المرحلة الخامسة	المرحلة السادسة	جميع المراحل	الطور الاول	الطور الثاني	مجموع الطورين
٩%	١٤%	١٧%	١٨%	١٨%	٢٤%	١٠٠%	٤٠%	٦٠%	١٠٠%
الفصل الاول	الفصل الثالث	الفصل الخامس	الفصل الثاني	الفصل الرابع	الفصل السادس				
٧%	٧%	٧%	٧%	٧%	٧%				
٧%	٧%	٧%	٧%	٧%	٧%				
٧%	٧%	٧%	٧%	٧%	٧%				

ملاحظات:

- كل (١٥) ساعة نظرية في المحاضرات او مناقشة المجاميع الصغيرة تعادل وحدة دراسية واحدة.
- كل (٣٠) ساعة عملية في المختبرات او التدريب السريري تعادل وحدة دراسية واحدة.

Phase one

First Stage of Study											
Semester One (S1)						Semester Two (S2)					
Course study		Theory	Practical	Discussion	Credits	Course study		Theory	Practical	Discussion	Credits
Name	Code					Name	Code				
Foundations of medicine	11101FM	30	-	30	4	Molecules, Genes and Disease	11207MGD	30	-	30	4
Computer	11102Co	30	30	-	3	Tissues of the body	11208TOB	30	30	30	5
Medical physics	11103MP	30	60	-	4	Metabolism	11209Met	30	-	30	4
Human Rights	11104HR	30	-	-	2	Health and disease in Population	11210HDP	30	-	30	4
English language	11105EL	30	-	15	3	Clinical Problem Solving 1	11211CPS	30	-	30	4
Medical Ethics	11106ME	30	-	-	2	Clinical skills foundation course	11212CSFC	-	-	30	2
Total credits					18	Total credits					23
Total number of study units (41)											

Second Stage of Study											
Semester Three (S3)						Semester Four (S4)					
Course study		Theory	Practical	Discussion	Credits	Course Name		Theory	Practical	Discussion	Credits
Name	Code					Name	Code				
Musculoskeletal system	12313MSK	30	30	30	5	Urinary system	12419Uri	30	30	30	5
Mechanisms of disease	12314MOD	30	30	30	5	Gastrointestinal system	12420GIT	30	30	30	5
Membranes and receptors	12315MR	30	-	30	4	Respiratory system	12421Res	30	30	30	5
Cardiovascular	12316CVS	30	30	30	5	Health psychology and diversity	12422HPD	30	-	30	4
Clinical problem solving 2	12317CPS	-	-	30	2		12423CSFC	-	-	30	2
Clinical skills foundation course	12318CSFC	-	-	30	2	Clinical skills foundation course	12423CSFC	-	-	30	2
Total credits					23	Total credits					21
Total number of study units (44)											

Third Stage of Study											
Semester Five (S5)						Semester Six (S6)					
Course study		Theory	Practical	Discussion	Credits	Course Name		Theory	Practical	Discussion	Credits
Name	Code					Name	Code				
Infection and immunity	13524II	30	-	30	4	Pharmacology	13631Pha	30	-	30	4
Reproduction	13525Rep	30	30	30	5	Nervous system	13632NS	30	30	30	5
Head and neck	13526HN	30	30	30	5	Integrative	13633Int	30	-	30	4
Health and disease in society	13527HDS	30	-	-	2	People and disease	13634PD	-	90	-	3
Forensic medicine	13528FM	15	-	-	1	Selected components	13635SC	15	-	-	1
Selected components	13529SSC	15	-	-	1	Clinical skills foundation course	13636CSFC	-	30	30	3
Clinical skills foundation course	13530CSFC	-	-	30	2						
Total credits					20	Total credits					20
Total number of study units (40)											

Phase two

Fourth Stage of Study					
Course study		Theory	Clinical	Discussion	Credits
Name	Code				
Musculoskeletal care	24037MSC	30	180	30	10
Cardio-Respiratory care	24038CRC	30	180	30	10
Gastrointestinal care	24039GIC	30	180	30	10
Endocrine-Renal care	24040ERC	30	180	30	10
Clinical methods	24041CM	-	60	-	2
Selected components	24042SC	-	60	-	2
Total number of study units (44)					44

Five Stage of Study					
Course study		Theory	Clinical	Discussion	Credits
Name	Code				
Special senses care	25043SpSC	30	180	30	10
Child care	25044ChC	30	180	30	10
Reproductive care	25045RC	30	180	30	10
Perioperative care	25046PC	30	180	30	10
Selected components	25047SC	-	60	-	2
Total number of study units (42)					42

Sixth Stage of Study					
Course study		Theory	Clinical	Discussion	Credits
Name	Code				
Cancer care	26048CC	30	150	30	9
Acute care	26049AC	30	150	30	9
Chronic and elderly care	26050CEC	30	150	30	9
Mental care	26051MC	30	150	30	9
Job shadow	26052JS	-	300	-	10
Total number of study units (46)					46

Sum units number of Phase one + Phase two	
Phase one	125
Phase two	132
Total	257

Academic weights for study stages from first to third (phase one) and from fourth to sixth (phase two)							
Phase One	%40	First stage	%9	Semester one	%2	Semester two	%7
		Second stage	%14	Semester three	%7	Semester four	%7
		Third stage	%17	Semester five	%7	Semester six	%10
Phase Two	%60	Fourth stage	%18				
		Fifth stage	%18				
		Sixth stage	%24				
Sum of Phases			100%				

Notes:

1. Every (15) hours in theoretical study or small groups are equivalent to one study unit.
2. Every (30) hours in practical labs or clinical training are equivalent to one study unit.

